



Hållbarhets- redovisning 2025



Innehåll

Introduktion till redovisningen	3	Rätt väg för Lindbäcks – One Way	18
VD-ord	4	Våra policyer	19
Lindbäcks – naturligt hållbara sedan 1924	5	Våra fokusområden och väsentliga hållbarhetsfrågor	24
Den långsiktigt trygga affärsmodellen	9	Hållbarhetsområden – Åtgärder och mål	25
Dubbel väsentlighetsbedömning (DVB)	11	Egna medarbetare	27
Metodbeskrivning	11	Klimatförändringar	28
Resultat	13	Föroreningar och vattenuttag	29
Risker och möjligheter för koncernen	14	Biologisk mångfald	30
Klimatförändringar	15	Cirkulär ekonomi	30
Föroreningar	15	Ansvarfullt företagande	32
Biologisk mångfald och ekosystem	16	Berörda lokalsamhällen	32
Cirkulär ekonomi	17	Överlämnade projekt	33
Egna medarbetare	17	Årets händelser 2025	34
Berörda lokalsamhällen	17	En hållbar hälsning	36
Ansvarfullt företagande	17	VSME Index	37

Introduktion till redovisningen

Denna hållbarhetsrapport följer Voluntary Reporting Standard for Small and Medium-sized Enterprises (VSME) och bygger på både Grund och Omfattande modul. Vi kompletterar även med viss extra information för att skapa en tydligare och mer transparent bild av vår verksamhet och hållbarhetsprestation.

Till skillnad från tidigare års hållbarhetsredovisningar omfattar denna redovisning bolag med både hel- och majoritetsägande, i linje med vår finansiella redovisning och operationella kontroll. Det vill säga att företagen Lindbäcks Group, Lindbäcks Bygg, Lindbäcks Fastigheter, Lindbäcks Produktutveckling, Lindbäcks Solutions samt Podcomp och Vana Måleri omfattas. Podcomp och Vana ingår i förhållande till vår ägarandel i de miljömässiga nyckeltalen. Om inget annat anges avser data och nyckeltal räkenskapsåret 2025.

Vi använder VSME ramverket för att säkerställa att relevant information om vår verksamhet, vår

påverkan och våra intressenter inkluderas. Vårt mål är att ge en rättvis och balanserad beskrivning av hur vår produktion, våra byggprojekt och vår värdekedja från inköp och logistik till produktion och förvaltning påverkar människor och miljö. Om information saknas redovisas detta i VSME indexet.

För att säkerställa att rapporten fokuserar på det för oss som är mest relevant baserar vi den på de hållbarhetsfrågor den dubbla väsentlighetsbedömningen (DVB) bedömde vara mest väsentliga för vår verksamhet utifrån vår påverkan samt finansiella risker och möjligheter.

Utöver de VSME krav som styr innehållet har vi även inkluderat kompletterande upplysningar som är viktiga för vår interna styrning, våra koncerngemensamma mål samt vår påverkan genom hela värdekedjan – från underleverantörer till färdig byggnad och förvaltning.

Vd-ord

Stärkt resultat som landets näst största leverantör av lägenheter

Resultatmässigt har vi för tredje året i rad landat ett positivt resultat. Ett styrkebesked då branschen i stort präglas av en krisartad lågkonjunktur.

Under 2025 betalade vi även av det skatteinstånd vi fått under pandemin. Så i grunden har vi i dag en sund ekonomi i koncernen.

Vi kan också se att vårt innovativa industriella byggsystem stått emot fördyringarna bättre än branschen i stort. Byggbranschen har drabbats av fördyringar upp emot 26 procent, medan vi på Lindbäcks klarat att hålla en kostnadsutveckling till 12 procent mot kund. Något som givetvis uppskattas på marknaden.

Vi ser också att vårt klimatsmarta byggsystem får mer uppmärksamhet, helt enkelt för att vi kan leverera marknadens mest hållbara byggprojekt. Ett erbjudande vi förstärkte under 2025 med det vi kallar "grönare option", där du dessutom till exempel kan välja miljövänligt bränsle i transportererna.

Vi fick under 2025 bekräftat att vi i volym var landets näst största leverantör av lägenheter under 2024. En wow-faktor som bekräftar vår ställning som nationellt byggföretag.

Vårt arbete med ständiga förbättringar har också gett nya resultat. Projektet Robust brandskydd för modulhus med träregelstomme processades fram i samverkan med Sveriges träbyggnadskansli, övriga träbyggare och Svensk Försäkring och deras medlemsföretag. Allt för att proaktivt gå längre än regelverket kräver i dag.

Koncernens projektutvecklingsbolag Lindbäcks Projektutveckling tog också tydliga kliv framåt. Här har vi aktiverat en rad samarbetsprojekt och tagit en tydligare roll på marknaden. Resursmässigt har vi också rekryterat och förstärkt organisationen.

Lindbäcks Fastighet har också tagit kliv framåt. Vår restaurerade fastighet på Kalkkällan i Luleå blir ett nytt objekt i vår portfölj. Tillsammans med partners ska vi också arbeta vidare för att utveckla projektet Fjärden i Piteå.

Vårt internationella bolag Lindbäcks Solutions med fokus på att sälja kunskapsöverföring är kanske det bolag som fått störst uppmärksamhet under året. Vi har haft en lång rad internationella besök under året, delegationer från Kanada, Sydkorea, Japan och Tanzania har alla visat kommersiellt intresse för att ta del av vårt kunnande för att etablera industriellt träbyggande i sina hemländer.

Internationell media har också besökt oss från USA, Tyskland, Australien med fokus på vårt innovativa byggsystem för att halvera koldioxid och bygga industriellt.

Tittar vi även på koncernens dotterbolag så sker en positiv utveckling. Vana Måleri är i dag etablerat som en leverantör i regionen till både privatmarknad och byggindustrin.

Podcomp fortsätter utveckla sin produktportfölj till att rymma mer än bara badrumsmoduler och hade ett relativt starkt 2025 trots konjunkturläget. De har bland annat levererat tågkupeér och komponenter till hyttar i kryssningsfartyg.



Stefan Lindbäck, vd Lindbäcks Group.

Lindbäcks – Naturligt hållbara sedan 1924

Vår resa startade 1924 med en byasåg i byn Kallfors sydväst om Piteå i Norrbotten och har vuxit fram successivt genom decennier med allt mer avancerade produkter där vi förädlat byggbranschens enda förnybara råvara – skogen. Vi driver på för en hållbar utveckling av byggindustrin och har ett byggsystem som halverar koldioxidutsläppen jämfört med traditionellt byggande med stål och betong. Viljan att utveckla, förfina och hitta nya sätt att nå bättre resultat präglar oss Lindbäckare. Inom koncernen **Lindbäcks Group** ingår:

LINDBÄCKS BYGG, Europas ledande producent av industriellt producerade flerbostadshus, som utvecklar ett högkvalitativt byggande. I vår toppmoderna produktionsanläggning och våra byggarbetsplatser runt om i landet kombinerar vi det bästa av industriell produktionsfilosofi med våra egna erfarenheter från över 100 års byggande. Vi bygger åt kommunala och privata fastighetsbolag över hela Sverige och även till egen förvaltning.

LINDBÄCKS FASTIGHETER är en av Norrlands största privata fastighetsägare med centralt belägna fastigheter i Piteå, Boden och Luleå. Hos oss bor cirka 600 nöjda hyresgäster, allt från barnfamiljer till pensionärer.

LINDBÄCKS PROJEKTUTVECKLING arbetar i tidiga skeden och realiserar projekt för markägare, investerare och fastighetsutvecklare. Tillsammans med övriga delar i koncernen tas pro-

jekt genom processen från projektidé och markförvärv via planering och projektering till projektgenomförande och en nyckelfärdig produkt till egen eller andras förvaltning.

LINDBÄCKS SOLUTION erbjuder en investeringsmöjlighet i ett utprövat, skalbart och internationellt välfungerande system för industriellt husbyggande.

I koncernen ingår även följande dotterbolag där Lindbäcks Group är majoritetsägare.

PODCOMPS affärsidé går ut på att skapa serieproduktion av kompositprodukter i kombination med forskning och utveckling. Tillverkning av badrumsodddar och badrumsgolv är Podcomps kärnverksamhet, men tillverkningen har med tiden breddats till andra produkter relaterade till bygg, transport och korrosiva miljöer som tex paneler till tågkupeér, tekniskhus, förråd och saltblandningsanläggningar.

VANA MÅLERI verkar inom allt från nyproduktion, privatmarknad och måleriservice. Företaget arbetar effektivt och strukturellt med måleri av villor och radhus samt med större projekt såsom nybyggnation av bostadsrätter, butikslokaler och köpcentrum.

Gemensamt för samtliga företag är ambitionen att erbjuda **hållbart boende för fler**. Industrialiserade processer, innovativa lösningar som omdefinierar rådande praxis, LEAN-baserade processer driver utvecklingen och skapar nya och bättre lösningar och, minst lika viktigt, en säker arbetsmiljö för våra medarbetare. Vi har kompetens och kan agera genom hela värdekedjan, värdefullt i en annars snårig bransch.



Stefan Lindbäck, vd Lindbäcks Group



David Sundström, vd Lindbäcks Bygg



Hans Lindbäck, vd Lindbäcks Fastigheter



Fredrik Hemborg, vd Lindbäcks Projektutveckling

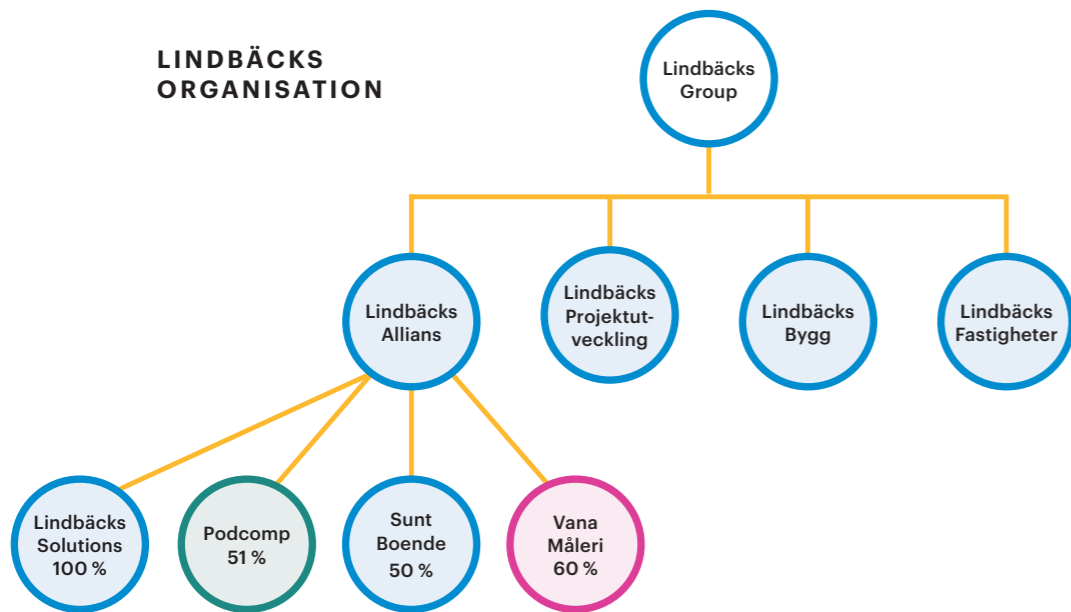


Peter Lundmark, vd Podcomp



David Lidström, vd/verksamhetschef Vana Måleri.

LINDBÄCKS ORGANISATION



Platser som ägs, hyrs eller förvaltas av koncernen:

Plats	Adress	Post-nummer	Stad	Land	Kordinater (geografisk placering)
Huvudkontor Lindbäck	Hammarvägen 21	943 36	Öjebyn	Sverige	65.33757, 21.41414
Lindbäck Bygg fabrik	Haraholmsvägen 566	941 43	Piteå	Sverige	65.24306, 21.62657
Lindbäck Bygg fabrik	Mejselvägen 12	943 36	Öjebyn	Sverige	65.33768, 21.41754
Lindbäck Bygg förråd	Traversvägen 6	941 43	Piteå	Sverige	65.26244, 21.56703
Lokalkontor Lindbäck	Gävlegatan 12B 3tr	113 30	Stockholm	Sverige	59.34591, 18.03722
Fastighet	Bäckgatan 10 & 12	941 48	Piteå	Sverige	65.32033, 21.46598/65.32068, 21.46560
Fastighet	Bäckgatan 6, 8 & 9	941 48	Piteå	Sverige	65.31981, 21.46660/65.32009, 21.46629/65.32025, 21.46558
Fastighet	Lillbrogatan 1, Hamngatan 59 & Västergatan 2B	941 62	Piteå	Sverige	65.31762, 21.47463/65.31758, 21.47366
Fastighet	Parkgatan 5	941 37	Piteå	Sverige	65.31992, 21.46719
Fastighet	Storgatan 105	941 37	Piteå	Sverige	65.32167, 21.46450
Fastighet	Storgatan 112	941 37	Piteå	Sverige	65.32247, 21.46343
Fastighet	Storgatan 80	941 62	Piteå	Sverige	65.31902, 21.47429
Fastighet	Västergatan 16/ Sundsgatan 42	941 33	Piteå	Sverige	65.31991, 21.47798/65.31953, 21.47788
Fastighet	Västergatan 7	941 62	Piteå	Sverige	65.31955, 21.47593
Fastighet	Prästgårdsgatan 50/57A	941 62	Piteå	Sverige	65.31957, 21.47547/65.31928, 21.47500
Fastighet	Björknäsgränd 3	943 64	Boden	Sverige	65.82752, 21.66984
Fastighet	Björknäsgränd 5	943 36	Boden	Sverige	65.82795, 21.67098
Fastighet	Lingonstigen 241	972 33	Luleå	Sverige	65.60027, 22.15730
Byggprojekt	Krongatan 11, 13, 15, 17	931 48	Skellefteå	Sverige	64.75534, 21.00921/64.75552, 21.00983/64.75571, 21.01037/64.75613, 21.01034
Podcomp	Skylvägen 1	943 33	Öjebyn	Sverige	65.35407, 21.36657
Podcomp	Patrons alle 10	943 31	Öjebyn	Sverige	65.35479, 21.38599
Vana måleri	Mejselvägen 12 A	943 36	Öjebyn	Sverige	65.340058, 21.411649

Hållbarhetscertifieringar företag i koncernen innehar

Typ	Företag	Erhållen av organ	Erhållen datum	Gällande till
ISO 14001	Podcomp	RISE	2013-04-08	2027-08-28

Antal anställda i koncernen*: 421
Koncernens omsättning: 1 559 MSEK
Koncernens balansräkning: 1 855 MSEK
Koncernens omsättning, MEUR: 144,5
Koncernens balansräkning, MEUR: 172,0 MEUR

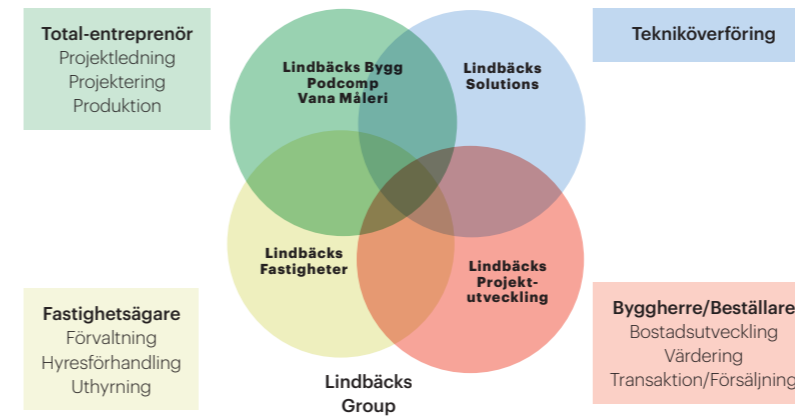
*Anställda 31.12.2025.

Andelen kvinnor på ledningsnivå*: 33%
Könsfördelning i styrelse: 4 män 2 kvinnor**

*Siffran avser endast ledningsgruppen i Lindbäck Bygg (företaget med flest anställda i koncernen).

**Styrelsen i Group.

Vi har kompetens och kan agera genom hela värdekedjan



Figur 1: Våra kompetensområden.



Figur 2: Vår process.

Verksamheten utgår från Piteå där huvudkontor och fabriker är placerade. Vi har ett lokalkontor i Stockholm och driver byggprojekt huvudsakligen i norra och mellersta Sverige samt i Mälardalen. Våra beställare är både privata och allmännyttiga fastighetsbolag.

Styrelsen i Lindbäck Group har det övergripande ansvaret. Koncernledningen ansvarar för operativ styrning av gemensamma frågor. I kon-

cernledningen ingår VD'ar i samtliga helägda bolag. Dotterbolagen har i huvudsak egna styrelser (undantag Lindbäck Projektutveckling). Lindbäck Group är en liten organisation utan ledningsgrupp. Ledningsgrupper förekommer i Lindbäck Bygg, Podcomp och Vana. Vi handlar enbart med leverantörer från Norden varav enbart ett fåtal av våra 1 200 leverantörerna befinner sig utanför Sverige.



→ **VÅR MISSION**
Hållbart boende för fler.

→ **VÅR VISION**
Vi ska tänka och agera långsiktigt mot visionen att bli kundens förstahandsval för att bygga, bo och leva.

→ **VÅR AFFÄRSIDÉ**
Vi utvecklar och erbjuder våra kunder rationellt byggande och sunt boende för en hållbar framtid.

LINDBÄCKS KÄRNVÄRDEN:
KUNSKAP, ENGAGEMANG, DRIVKRAFT

VANAS VÄRDEGRUND:
VILJA, KVALITET, TILLIT.

PODCOMPS VÄRDEGRUND:
VI BRYR OSS OM.

HÅLLBARHETSARBETETS ORGANISATION

Under 2025 har hållbarhetsarbetet organiserats enligt följande.

Ägare: Utarbetar ägardirektiv och långsiktiga strategier.

Styrelse: Styrelsen beslutar om strategi, policyer och mål för hållbarhetsarbetet och följer upp arbetet under året.

VD: Driver igenom styrelsens beslut och ansvarar för resultatet.

Hållbarhetsansvarig: Ansvarar för det strategiska hållbarhetsarbetet och koordinerar arbetet mellan samtliga bolag i koncernen.

Funktionschefer: Följer mål och rutiner och driver hållbarhetsarbetet som rör respektive verksamhet.

Medarbetare: Verksamhetens medarbetare gör i sitt dagliga arbete skillnaden. Genom sin kunskap, engagemang och drivkraft lyfter de hållbarhetsarbetet.





Den långsiktigt trygga affärsmodellen

Trygghet är avgörande oavsett om man är fastighetsutvecklare, allmännyttigt bolag eller privatperson. En trygg affär innebär kontroll över kostnader, leveranstid, kvalitet och miljöpåverkan – och en fastighet som är trygg att bo i, äga och förvalta, utan oväntade överraskningar.

I över 30 år har Lindbäck utvecklat industriellt byggande. När vi på 90-talet började bygga högre hus i trä var metoden ny och ifrågasatt. Genom kunskap, engagemang och drivkraft

är vi idag ledande inom industriellt byggande – framtidens byggmetod. Vi inleder samarbetet tidigt med kund, byggherre, arkitekt och entreprenör. Det skapar långsiktiga

relationer, återkommande kunder och trygga projekt.

Vårt affärsupplägg erbjuder en helhetslösning som även omfattar byggherreadministration, vilket sparar tid och kostnader. Med modulbyggande och ett cirkulärt tänkande möjliggörs återbruk av material och resurser. Trä är ett förnybart, klimatvänligt och lokalt material – ett självklart val för ett hållbart bostadsbyggande.



Vår byggprocess i 5 steg:



1. AFFÄRSUTVECKLING

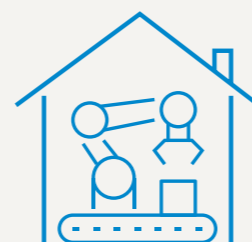
På Lindbäck's har vi affärsutvecklare som tillsammans med arkitekter tar fram förslagshandlingar som matchar markens förutsättningar och kundens önskemål som byggherre. Utifrån förslagshandlingarna presenterar vi sedan ett riktpolis. I nästa steg fastställs krav på tekniska egenskaper, inredning, ytskikt och installationer. Därefter tar vi fram ett förslag till lösning och lämnar ett anbud för genomförandet. När vi är överens med kunden tecknas ett entreprenadkontrakt.

2. PROJEKTERING OCH INKÖP

Från beställning avsätter vi 32 veckor för projektering och beredning av ett objekt. Det gör det möjligt att hålla jämna steg med vår fabrikstillverkning samtidigt som det ger oss tillräckligt med utrymme för genomtänkta val, inköp, leveranser och avstämningar. Vi värderar alltid en nära dialog med våra kunder under hela projekteringsprocessen.

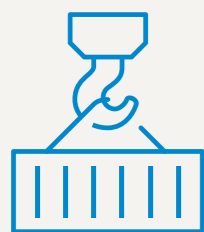
3. PRODUKTION I FABRIK

Volymerna tillverkas inomhus i vår toppmoderna fabrik i Piteå. Badrumspoddarna kommer färdiga från Podcomp och Vana utför allt målningsarbete. Kunden erbjuds alltid att göra en förbesiktning tillsammans med oss. Vid slutet av produktionslinan täcks volymerna med väderskyddande kapell och görs klara för transport till byggplatsen.



PRODUKTION
4 veckor

VÄGGAR/GOLVTAK -
MONTAGE - INREDNING



MONTERING
4 veckor

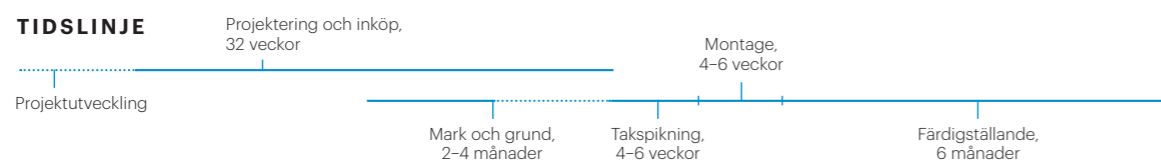
4. PRODUKTION PÅ BYGGARBETSPLATS

Innan volymerna transporteras till byggplatsen görs grunden färdig och yttertak tillverkas på plats. Därefter monteras modulerna och taket lyfts på. Vi utför kompletterande ut- och invändiga arbeten och färdigställer volymerna till nyckelfärdiga hus.

5. ÖVERLÄMNANDE

Den volym som förbesiktats i fabriken används som referensvolym vid slutbesiktningen. Efter godkänd slutbesiktning överlämnas byggnaden till byggherren. Om inget annat avtalats är garantitiden fem år.

TIDSLINJE



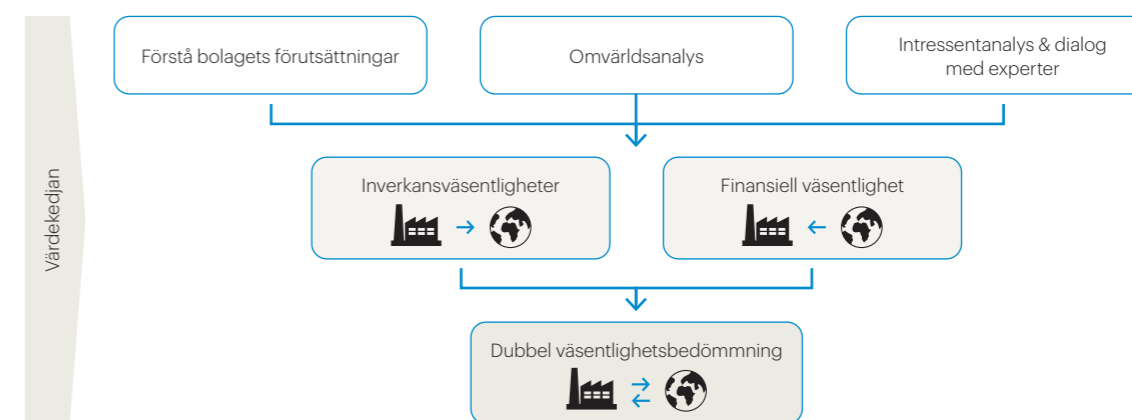
Dubbel väsentlighetsbedömning

Metodbeskrivning

Under 2024 påbörjade vi arbetet med att implementera Corporate Sustainability Reporting Directive (CSRD) i verksamheten. Vi såg samtidigt ett behov att bredda hållbarhetsarbetet och rikta in det på de för oss viktiga områdena och önskade öka vår förståelse kring hur olika hållbarhetsfrågor påverkar vår verksamhet samt hur vår verksamhet påverkar människor och miljö. Efter Omnibus-paketen i början av 2025 stod det dock klart att vår verksamhet formellt inte behöver rapportera enligt CSRD/ESRS. Vi valde istället rapportera enligt den frivilliga standarden VSME. Arbetet inleddes med att genomföra en dubbel väsentlighetsbedömning

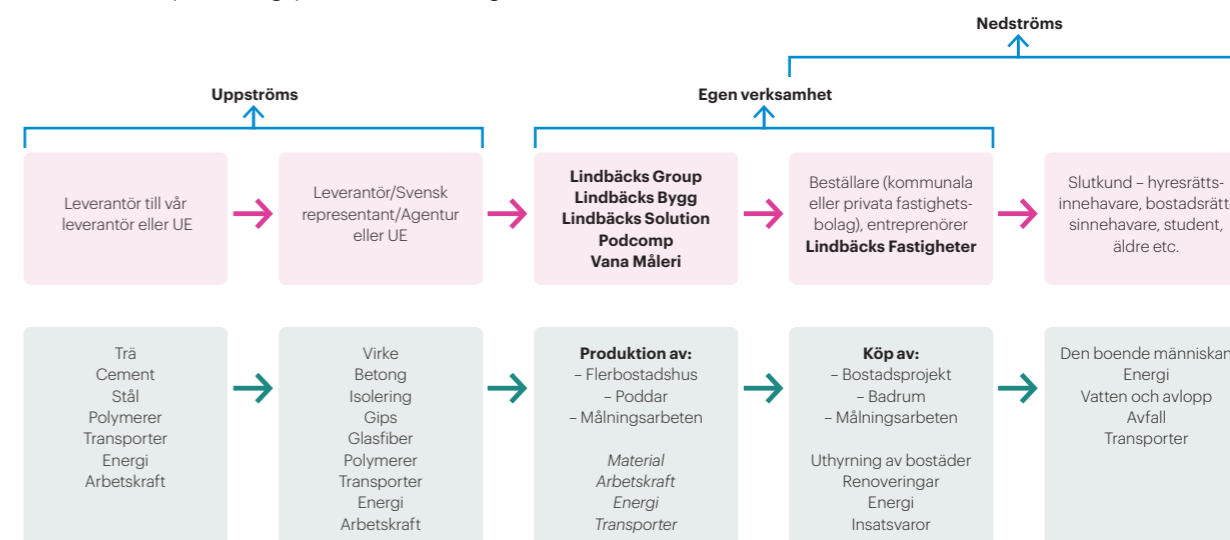
(DVB) som utgick från principerna i European Sustainability Reporting Standards (ESRS). Syftet var att få hjälp med att avgöra vilka hållbarhetsfrågor som är väsentliga för vår verksamhet och som därmed ska fokuseras på i hållbarhetsrapportet och inkluderas i en formell hållbarhetsrapport.

Till vår hjälp i arbetet med DVB anlätades konsultföretaget 2050 som arbetade enligt processbeskrivningen nedanför och kompletterade den tidigare utförda intressentdialogen från 2020 med intressentintervjuer och en övergripande omvärldsanalys.



Figur 3: Processbeskrivning av DVB.

Som grund för DVB har verksamhetens värdekedja och dess aktiviteter legat. Värdekedjan och påverkan från nyckelaktiviteter för Lindbäck's Group kan övergripande illustreras enligt bilden nedanför:



Figur 4: Övergripande illustration av värdekedjan (övre del av bilden) och påverkan från nyckelaktiviteter, materialanvändning och påverkan (nedre del av bilden) för Lindbäck's Group.

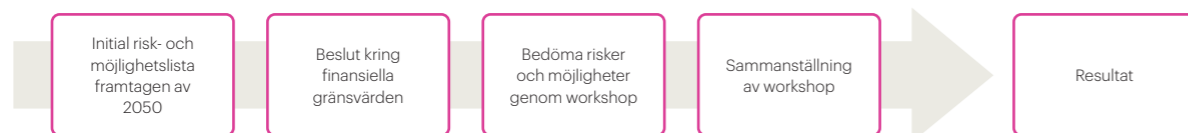
Bedömningen ur inverkansperspektiv på hållbarhet genomfördes ur ämnes-, underämnes- samt del-underämnesnivå enligt ESRS standarden. Med bakgrund i beskrivning av områdena värderades deras väsentlighet utifrån fyra parametrar; skala, omfattning, återställbarhet och sannolikhet. Bedömningen grundades dels på information från Lind-

bäcks Group dels på offentliga uppgifter från t.ex. Upphandlingsmyndigheten. Den initiala bedömningen validerades tillsammans med representanter från alla bolag i Lindbäcks Group. Baserat på resultatet från valideringen, justerades bedömningen innan det slutgiltiga resultatet sammanställdes.



Figur 5: Övergripande process för bedömning av inverkan på hållbarhet på verksamheten inom Lindbäcks Group.

För att bedöma risker och möjligheter på vår verksamhet ur ett finansiellt perspektiv värderades de utifrån sannolikhet att risken/möjligheten inträffar och dess finansiella konsekvens om risken/möjligheten inträffar.



Figur 6: Övergripande process för bedömning av finansiell inverkan på Lindbäcks Group.

Potentiella finansiella risker och möjligheter för Lindbäcks Group identifierades baserat på de olika hållbarhetsämnen i ESRS, Lindbäcks Group bransch, geografiska spridning,

affärsmodell och andra faktorer identifierade i den genomförda intressent- och omvärldsanalysen.

Resultat

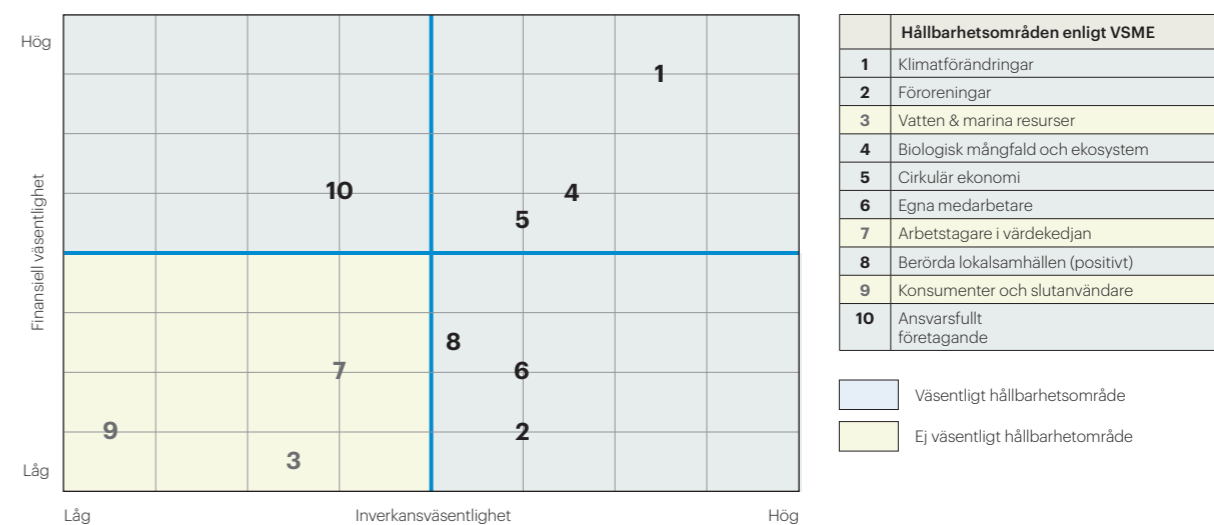
Ett hållbarhetsområde bedöms vara väsentligt för ett företag om det är väsentligt ur antingen inverkans- eller finansiell synpunkt. Baserat på bedömningen och definierade kriterier för de fyra parametrarna gällande inverkanssynpunkt definierades 7

områden som väsentliga. På motsvarande sätt bedömdes den finansiella väsentligheten och resulterade i 5 risker och 3 möjligheter.

För att säkerställa att resultatet är representativt för Lindbäcks Group verksamhet genomfördes en valide-

eringsworkshop med deltagare från samtliga bolag i koncernen.

Den dubbla väsentlighetsbedömningen resulterade i 7 områden som bedömts vara väsentliga för Lindbäcks Group, se tabell 7.



Figur 7: Resultat från Lindbäcks Group dubbla väsentlighetsbedömning.

Nedan tabell visar de övergripande avvikelser mellan väsentliga/ej väsentliga områden mellan koncernen och dotterbolagen.

Dotterbolag	Ytterligare väsentliga ämnen i jämförelse med koncernen	Ej väsentliga ämnen i jämförelse med koncernen	Samma väsentliga ämnen som koncernen (inga avvikelser)
Lindbäcks Bygg	-		X
Lindbäcks Fastigheter	-	Föroreningar	
Podcomp	-	Berörda lokalsamhällen	
Vana måleri	-	Berörda lokalsamhällen	

Tabell 1: Avvikelser mellan koncern och dotterbolags bedömningar.

Risker och möjligheter för koncernen

Klimatförändringar

Klimatförändringarna är en av vår tids största samhällsutmaningar och påverkar människor, ekosystem och ekonomier i grunden. Inom bygg- och fastighetsbolag är konsekvenserna särskilt påtagliga. Stigande temperaturer, fler extrema väderhändelser och förändrade klimatförutsättningar påverkar hur vi planerar, bygger, förvaltar och använder fastigheter. De ökande riskerna leder till högre kostnader, ökade krav på anpassning och större osäkerhet för både verksamhet och samhälle. Mot denna bakgrund är klimatförändringar en väsentlig fråga för samtliga bolag inom Lindbäcks.

Vi är medvetna om att vår verksamhet bidrar till klimatpåverkan. Utsläpp av växthusgaser uppstår framför allt genom byggverksamheten, vid produktion, transport och användning av byggmaterial samt inköp av varor och tjänster men även vid energianvänd-

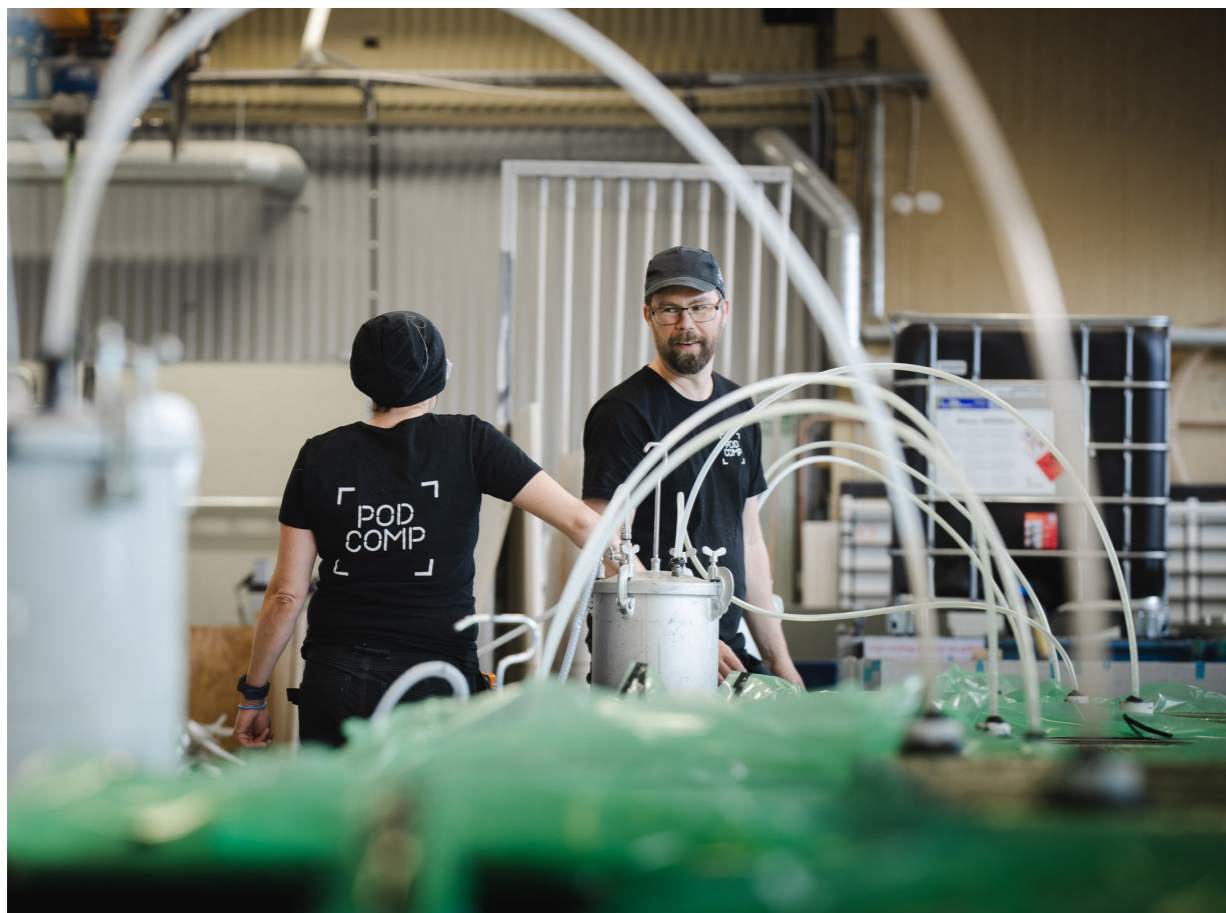
ning i våra fastigheter. Även vår fabrik, våra kontor, resor och de projekt vi levererar bidrar till vår klimatpåverkan. Vi ser en risk i att CBAM (Carbon Border Adjustment Mechanism) leder till ökade priser på material som stål och aluminium samt att energi och bränslepriser genererar ökade kostnader. Det finns också en risk att utvecklingen av betongprodukter med lägre klimatpåverkan minskar Lindbäcks konkurrensfördel.

I takt med att klimatförändringarna accelererar innebär de också ökade risker för vår verksamhet och värdekedja som kan leda till ökade kostnader eller förlorade intäkter. Fysiska risker, såsom skyfall, värmeböljor, översvämningar och stigande havsnivåer, kan påverka både befintliga fastigheter och pågående byggprojekt. På kort och medellång sikt bedömer vi att dessa risker i huvudsak kan hanteras genom förebyggande åtgärder

och anpassad projektering, men de kan medföra ökade kostnader, störningar i produktionen och behov av investeringar i klimatanpassning. På längre sikt kan klimatförändringarna påverka fastighetsvärden, driftskostnader, försäkringspremier och tillgången till lämplig mark.

Utöver de fysiska riskerna ser vi även omställningsrisker och möjligheter. Skärpta klimatkrav, förändrade regelverk, ökade krav från kunder, hyresgäster och finansörer samt förändrade marknadsförutsättningar kan innebära både utmaningar och möjligheter för vår verksamhet.

Möjligheter eftersom vår produkt redan idag har ett betydligt lägre klimatavtryck* än traditionellt byggda bostäder och efterfrågan på energieffektiva, klimatanpassade och hållbara bostäder förväntas öka över tid, vilket leder till ökade intäkter. Industriell produktion ger också en



*= Baserat på skillnaden mellan medelvärdet för flerbostadshus från uppdaterad slutrapport "Referensvärden för klimatpåverkan vid uppförande av byggnader version 3, 2023 från KTH, WSP och IVL.



kortare produktionstid och en byggprocess som är mindre känslig för extremväder. Modulbyggda hus möjliggör flexibilitet och flytt om och när behoven förändras. Bägge är faktorer som bedöms som möjligheter för vår verksamhet.

Utmaning eftersom skärpta klimatkrav, som krävs för att nå Sveriges klimatmål 2045, innebär att även vi måste ställa om för att ytterligare minska klimatpåverkan från de bostäder vi producerar.

Det finns också en risk kopplad till bristande politisk handlingskraft, där lägre ambitioner i klimatpolitiken kan skapa osäkerhet och försena nödvändiga investeringar i omställningen. I en föränderlig värld behöver vi stärka vår motståndskraft och förmåga att anpassa oss över tid.

Faktabox – Skogsindustrierna:

Substitutionseffekten för trä innebär att utsläpp av växthusgaser minskar när fossilbaserade material (t.ex. stål, betong, plast) ersätts med förnybara träprodukter. Genom att bygga i trä eller använda träfibrer binds koldioxid under lång tid, samtidigt som utsläpp från produktion undviks. Detta är en central del av skogsindustrins klimatnytta. Substitutionseffekten anses vara den viktigaste långsiktiga klimatnyttan från skogssektorn, då den aktivt minskar behovet av olja, kol och naturgas i material- och energiproduktion.

Föroreningar

Både Lindbäcks egen verksamhet och övriga delar av värdekedjan genererar i olika utsträckning utsläpp av föroreningar. Produktion av byggmaterial och andra produkter, transporter, arbetsmaskiner, energi samt utsläpp av styren och partiklar till luft bidrar till föroreningar som påverkar både hälsa och miljö. Trots viss avsaknad av bedömningsunderlag från främst leverantörer och ingående material görs bedömningen att föroreningar av luft är en väsentlig fråga ur inverkanssynpunkt för samtliga bolag inom koncernen förutom för Lindbäcks Fastigheter som enbart har begränsad påverkan.

Transporter och utsläpp från vår fordonspark är de aktiviteter som bedöms bidra mest till luftföroreningar från vår verksamhet.



Biologisk mångfald och ekosystem

Vår viktigaste råvara – virket – kommer från skogen. En skog som ska fylla många funktioner; som kolsänka, som råvara till kort- och långlivade produkter, som substitut till mer fossilbaserade produkter, som habitat för växt- och djurliv och som rekreationskälla. Ett av Sveriges miljökvalitetsmål är "Levande skogar" och som det ser ut just nu kommer målet inte att uppnås, bland annat pga förlusten av biologiska mångfald. Samtidigt menar Naturskyddsföreningen och flera forskare att det storskaliga trakthyggesbruket (kalhyggen) förvandlat naturskogar till monotona virkesåkrar. Detta anser man hotar den biologiska mångfalden, med över 900 skogslevande arter

rödlistade och hotade. Dessutom har tillverkning av kemikalier, cement och gruvdrift också en negativ påverkan på biologisk mångfald i form av växthusgasutsläpp, exploatering av mark och föroreningar. Tillgången till virke är helt avgörande för vår verksamhet och ökade produktionskostnader inom skogsindustri, brist eller försenade leveranser på grund av förlust av biologisk mångfald är en potentiell risk för oss. Trots vår totalt sett begränsade användningen av produkter från skogen, och fördelen med att använda skogliga produkter till långlivade produkter, finns en risk att vårt varumärke påverkas negativt. Detta sammantaget gör att biologisk mångfald och ekosystem bedöms vara en väsentlig fråga för vår koncern.

Cirkulär ekonomi

I den svenska handlingsplanen för Sveriges omställning till en cirkulär ekonomi pekas bygg- och fasthetssektorn ut som ett prioriterat område. Den svenska byggsektorn ger upphov till stora mängder avfall. Enligt Boverket var det år 2022 13,6 miljoner ton, vilket motsvarar ca 40 procent av allt avfall i Sverige. Mycket av detta material skulle kunna användas längre. Utvinning av råmaterial och tillverkning av byggprodukter är en stor del av en byggnads klimatpåverkan. Skulle vi återbruka fler byggnader, mer byggprodukter och återvinna mer material, kan vi minska byggsektorns klimatpåverkan. Det skulle också minska risken för att det blir brist på viktiga byggprodukter. Cirkulär ekonomi är därför en väsentlig hållbarhetsfråga för hela koncernen.

Egna medarbetare

Våra medarbetare är vår viktigaste resurs och Egna medarbetare bedöms därför vara en väsentlig hållbarhetsfråga där vi behöver hantera risker knutet till arbetsvillkor och säkerhet. Enligt Arbetsmiljöverket är byggbranschen av de branscher i Sverige med flest skadedrabbade, både sett till arbetsolyckor och arbetssjukdommar. Sedan 1995 visar dock trenden tydlig minskad olycksfrekvens, vilket är mycket glädjande.

Vi är övertygade om att industriell produktion är framtidens metod för att skapa sunda boenden för fler.

Berörda lokalsamhällen

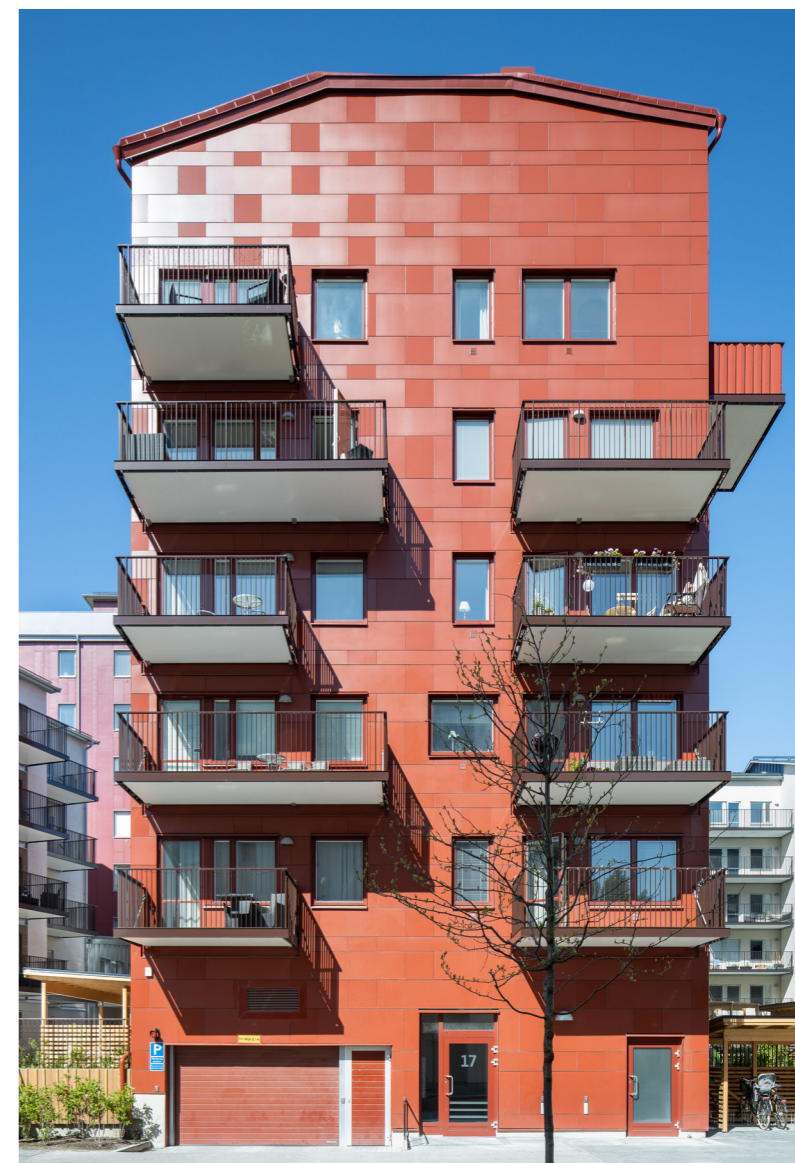
Lindbäckss mission är hållbart boende för fler, och vår affärsidé är att utveckla och erbjuda våra kunder rationellt byggande och ett sunt boende för en långsiktigt hållbar framtid. Det vi gör varje dag bidrar till att minska bostadsbristen och erbjuda bostäder av hög kvalitet. Berörda lokalsamhällen bedöms därför vara en väsentlig hållbarhetsfråga som för koncernen är en möjlighet där vi skapar positiva konsekvenser.

Ansvarsfullt företagande

"Svensk byggbransch befinner sig återigen i fokus efter att flera omfattande fall av penningtvätt, falska fakturor och mutbrott uppdagats" – en tråkig rubrik från början av februari 2026. Fakta är att byggbranschen står för ungefär vart femte mutbrott i Sverige. Långa och komplexa entreprenadedjor och skenprocesser där pengar förs runt tills de framstår som lagliga är förklaringen och hållbarhetsexperter riktar skarp kritik mot branschens bristande interna kompetens och efterlyser ett akut uppvaknande. Ansvarsfullt företagande blir därför bedömd som väsentligt för vår verksamhet och rör främst risken för korruption och oetiskt agerande i samband med upphandlingar, leverantörsrelationer och ekonomiska transaktioner. Byggverksamhet generellt innebär komplexa värdekedjor och många samarbetspartners, vilket gör behovet av tydliga processer och uppföljning särskilt viktigt.

Vi inkluderar även informations-säkerhet i affärsetiken, då vi hanterar känslig information såsom avtal, ritningar och personuppgifter. Även om vi arbetar aktivt med förebyggande åtgärder kvarstår dessa risker, och vi bedömer därför de potentiella negativa effekterna kopplade till affärsetik och informationssäkerhet som väsentliga.

Samtidigt bidrar vår industriella process, där en stor del av produktionen sker under kontrollerade förhållanden i fabrik och med relativt få underleverantörsled, till positiva effekter. Stark styrning minskar risken för juridiska, finansiella och reputationsmässiga skador och är en förutsättning för långsiktigt värdeskapande. Givet våra nuvarande styrmodeller och kontrollåtgärder bedöms affärsetik dock inte som finansiellt väsentligt.



Rätt väg för Lindbäck's – One Way

Under våra 101 år har innovation och nytänkande varit en naturlig del av Lindbäck's utveckling. Att vi idag har en stark position inom framtidens byggmetod är resultatet av insatser från många engagerade medarbetare och ledare genom åren.

Inom Lindbäck's helägda bolag arbetar vi med vårt lednings- och styrningssystem som vi kallar One Way och LEAN-baserade principer. Vårt ledar- och medarbetarskap illustreras symboliskt som ett hus vars form känns igen från vår logotyp. Grunden i huset utgörs av Lindbäck's ledarskap och våra kärnvärden: Kunskap, Engagemang och Drivkraft.

Ovanpå detta vilar fyra gemensamt framtagna värderingar: Kunden i fokus, Respekt och tillit, Hållbar framtid samt Innovation och drivkraft.

Därefter följer våra gemensamma principer som genomsyrar allt vi gör och skapar resultat.

Genom ett kontinuerligt arbete med ledarskap och genom att stärka husets alla delar skapar vi förutsättningar för goda resultat inom våra måttetal: S - Säkerhet, K - Kvalitet, L - Leverans, E - Ekonomi och M - Medarbetarskap. Arbetet med huset blir aldrig färdigt – det är ett förhållningssätt och en grund för ständig utveckling.



Figur 8: Lindbäck's ledarskapshus.

FN:s Global Compact principer:

FN:s vägledande principer för mänskliga rättigheter, arbetsvillkor, miljö och korruption är viktiga för oss. Inom hela koncernen lovar vi fortsätta:

MÄNSKLIGA RÄTTIGHETER

...stödja och respektera skydd för internationella mänskliga rättigheter.

... försäkra oss om att vi inte är delaktiga i kränkning av mänskliga rättigheter.

... försvara föreningsfriheten och tydligt erkänna rätten till kollektiva förhandlingar.

ARBETSVILLKOR

... se till att det inte förekommer några former av tvångsarbete.

... se till att inga former av barnarbete förekommer.

... se till att ingen form av diskriminering sker vid anställning och yrkesutövning.

MILJÖ

... följa försiktighetsprincipen vad gäller miljörisker.

... ta initiativ för att främja större ansvar för miljön.

... uppmuntra utveckling och spridning av miljöanpassad teknik.

KORRUPTION

... motarbeta alla former av korruption.



Våra policyer

Vi är ett familjeföretag som byggt vår koncern över generationer och som tar ansvar för ett stabilt, långsiktigt och hållbart företagande. Vårt engagemang bygger på ambitionen att skapa långsiktigt värde för både samhället och framtida generationer.

Våra kärnvärden, värderingar och värdegrunder är centrala delar kring hur vi utvecklar, producerar, bygger och förvaltar fastigheter, och den vägleder våra medarbetare i det dagliga arbetet. Omställningen till ett mer hållbart samhälle och en resurseffektiv bygg- och fastighetssektor kräver tydligt ledarskap, integritet och konsekventa arbetssätt. Därför ställer vi minst lika höga krav på vår egen verksamhet som på våra samarbetspartners och leverantörer.

Genom att omsätta våra ambitioner i praktisk handling i den egna

verksamheten vill vi föregå med gott exempel, stärka vår trovärdighet och säkerställa att våra beslut och arbetssätt ligger i linje med den förändring vi vill bidra till. Detta gäller genom hela fastighetens livscykel – från planering och byggnation till förvaltning och utveckling.

Vårt hållbarhetsarbete styrs av ett antal policies och styrdokument som tydliggör vårt förhållningssätt och bidrar till ett enhetligt och välgrundat beslutsfattande i hela koncernen. I dessa ingår beskrivningar om företagets förhållningssätt, riktlinjer,

mål och ambitioner. Våra viktigaste gemensamma hållbarhetspolicies i koncernen är:

- Hållbarhetspolicy
- Uppförandekod
- Arbetsmiljöpolicy
- Integritetspolicy

Dessutom har bolagen specifika policies anpassade till respektive verksamhet. För våra helägda bolag finns exempelvis följande styrdokument:

- Inköpspolicy
- Uppförandekod för leverantörer
- Rutiner tjänsteresor
- Bilpolicy
- Jämställdhet och mångfaldpolicy
- Alkoholpolicy
- Drogpolicy
- Policy om kränkande särbehandling
- Friskvårdspolicy
- Sponsringspolicy





Hållbarhetspolicy

Hållbarhetspolicyen är den kompass som hjälper oss att realisera hållbarhetsarbetet i vardagen och utgår från ambitionen att bidra till en hållbar utveckling på lokal, nationell och global nivå.

Den fastställer gemensamma principer och en tydlig inriktning för koncernens hållbarhetsarbete. Policyen gäller samtliga bolag inom Lindbäck, inklusive helägda och majoritetsägda dotterbolag, och omfattar alla medarbetare. Den utgår från koncernens värdegrund och fungerar som en vägledning i det dagliga arbetet för att bidra till Agenda 2030 och FN:s globala mål för hållbar utveckling.

Hållbarhetsarbetet vilar på tre sammanhängande dimensioner: miljömässig, social och ekonomisk hållbarhet.

Inom den miljömässiga dimensionen ligger fokus på träbyggande, användning av biobaserade material, industriell och innovativ produktion, cirkulära flöden samt ansvarsfull användning av naturresurser och fossilfria energikällor. Lindbäck arbetar även aktivt för att främja biologisk mångfald med målet att nå klimatneutralitet, och 2030 kunna leverera produkter som är klimatneutrala när man tar hänsyn till deras kolinbindning.

Den sociala hållbarheten tar sin utgångspunkt i att vara en ansvarsfull arbetsgivare som främjar mångfald,

jämlikhet, säkerhet och en inkluderande arbetsmiljö. Policyen betonar ansvarstagande relationer till kunder, leverantörer och samhället i stort samt efterlevnad av ILO:s kärnkonventioner och grundläggande mänskliga rättigheter i arbetslivet. Vi värnar om att de projekt vi själva utvecklar ska skapa trygga och trivsamma boendemiljöer.

Den ekonomiska hållbarheten handlar om långsiktigt värdeskapande genom industriellt och resurssnålt byggande med hög kvalitet, effektivitet och minskat spill som leder till en stabil kostnadsbild för våra kunder. Som familjeägt företag betonas ansvar för lönsamhet över generationer.

Hållbarhetsarbetet struktureras kring fyra fokusområden:

- engagerade och hållbara medarbetare
- minskad klimatpåverkan och effektiv resursanvändning
- ansvarsfull verksamhet
- attraktiva fastigheter samt hållbar stadsutveckling

Arbetet präglas av värderingar som kundfokus, respekt och tillit, innovation och drivkraft, samt en tydlig ambition om en hållbar framtid.

Policyen följs upp genom styrning, uppförandekoder, visselblåsarfunktion, lagkrav som miniminivå och årlig hållbarhetsredovisning. Lindbäck deltagande i färdplanen för en fossil-

fri bygg- och anläggningssektor understryker koncernens långsiktiga ansvarstagande – för varandra och för framtiden.

Uppförandekod

Uppförandekoden gäller för alla medarbetare i Lindbäckskoncernen. Uppförandekoden ger en tydligare bild av hur vi ska agera som arbetsgivare, arbetskamrat, affärspartner och samhällsaktör och innehåller riktlinjer för affäretik, mänskliga rättigheter och arbetsvillkor, samt hur vi ska verka för en långsiktig hållbarhet inom miljöområdet. Genom ett etiskt uppförande skapas tillit och förtroende som är en förutsättning för en framgångsrik och inkluderande verksamhet. Det är viktigt för oss att värna själva kärnan i familjeföretaget när vi växer och expanderar.

Uppförandekoden baserar sig på svensk lagstiftning inklusive arbetsrättslagstiftningen, internationella riktlinjer, kollektivavtal. Koden bygger på våra värderingar som är centrala i allt vi gör och vår ambition om att vara ett föredöme i branschen och samhället. Koden sätter ramarna för hur vi ska uppträda och vilka förväntningar omvärlden kan ställa på oss. Vi fördömer alla former av korruption och bedrägeri och kräver öppenhet, integritet och ärlighet i hela vår värdekedja. På samma sätt tar vi ett tydligt avstånd från barnarbete, tvångsarbete

och arbetsförhållanden som kan ses som skadliga, kränkande eller direkt farliga.

Uppförandekoden beskriver även:

- intolerans mot diskriminering och trakasserier samt vår visselblåsarfunktion som säkerställer etik och transparens
- målet att ingen ska drabbas av ohälsa eller olyckor på arbetet och krav om att följa rutiner och använda skyddsutrustning
- hur vi ska agera som samhällsaktör och att vi är en samhällsbyggare som tar ansvar för social, ekonomisk och miljömässig hållbarhet samt bidrar till samhällsutvecklingen på ett positivt sätt
- att vi ser myndigheternas lagar och förordningar och krav från intressenter som en miniminivå för vårt hållbarhetsarbete
- hur vi ska agera när vi gör affärer, hantera information, bisysslor, när vi upptäcker oegentligheter och jäv samt hantera representation och gåvor
- att vi minskar användandet av miljöfarliga produkter och i generella termer att vi vill säkerställa minimal miljöpåverkan
- målsättningen med resefria möten och att kombinera flera möten inom samma resa samt resa utsläppsfritt alternativt fossilfritt när möjligt

LINDBÄCKS KÄRNVÄRDEN: KUNSKAP, ENGAGEMANG OCH DRIVKRAFT.

VANAS VÄRDEGRUND: VILJA, KVALITET, TILLIT. PODCOMPS VÄRDEGRUND: VI BRYR OSS OM.

Arbetsmiljöpolicy

Lindbäck arbetsmiljöpolicy tydliggör koncernens gemensamma ambition att skapa en trygg, säker och utvecklande arbetsmiljö för alla medarbetare. Policyen gäller samtliga bolag inom Lindbäckskoncernen, inklusive majoritetsägda dotterbolag, och omfattar alla anställda oavsett roll eller arbetsplats. Målet är tydligt: ingen ska drabbas av ohälsa, olyckor eller skador i arbetet eller på väg till

och från arbetet. Samtidigt ska arbetsmiljön bidra till trivsel, utveckling och stolthet i det dagliga arbetet.

Policyn utgår från våra kärnvärden och värdegrunder, där respekt, mångfald och tillit utgör grunden för ett hållbart arbetsliv. Lindbäck följer alltid gällande arbetsmiljölöslagstiftning, föreskrifter och interna krav, men ser det som en miniminivå och arbetar systematiskt och långsiktigt för att ständigt förbättra våra arbetsvillkor och säkerhet.

Arbetsmiljöfrågor integreras i hela verksamheten – från planering och projektering till genomförande och färdigt resultat. Ett förebyggande arbetssätt är centralt, med fokus på riskbedömningar, säkra arbetsmetoder, trygga arbetsplatser, säkra resor samt ändamålsenliga maskiner och utrustning. Policyen betonar även

vikten av rätt introduktion, utbildning och löpande stöd för att alla medarbetare ska kunna arbeta säkert.

En öppen dialog och samverkan mellan medarbetare, chefer, skyddsombud och fackliga parter är en grundförutsättning. Medarbetare uppmuntras och förväntas rapportera risker, tillbud, olyckor och förbättringsförslag. Alla har både rätt och ansvar att stoppa arbete som inte upplevs som säkert. Arbetsplatsen ska vara fri från stressrelaterad ohälsa, mobbing, trakasserier, hot och våld.

En god arbetsmiljö ses som en förutsättning för kvalitet i verksamheten samt för Lindbäck långsiktiga roll som hållbar samhällsbyggare. Policyen sammanfattas i ett gemensamt ansvarstagande: vi tar ansvar för varandra, varje dag – på riktigt.



Integritetspolicy

Lindbäcks integritetspolicy för medarbetare beskriver hur koncernen värnar den personliga integriteten och säkerheten för personuppgifter som rör anställda, praktikanter och inhyrda konsulter. Policyn gäller samtliga bolag i Lindbäckskoncernen och tydliggör koncernens ansvar att behandla personuppgifter på ett korrekt, lagligt och transparent sätt i enlighet med tillämplig dataskyddslagstiftning. Policyn utgör även en samtyckeshandling och ska ge medarbetare tydlig information om hur deras personuppgifter används.

Personuppgifter behandlas endast för tydligt angivna ändamål och i den omfattning som är nödvändig för anställningen eller för att uppfylla andra arbetsgivarrelaterade skyldigheter.

De personuppgifter som behandlas kan bland annat omfatta kontaktuppgifter till anhöriga, löne- och kontouppgifter samt dokumentation från utvecklings- och rehabiliteringssamtal. Policyn tydliggör att alla uppgifter hanteras med stor omsorg och endast används för det syfte de samlats in för.

Lagringstiden för personuppgifter anpassas efter typ av uppgift och ändamålet med behandlingen. Uppgifter sparas inte längre än nödvändigt, om inte lagkrav anger annat. Policyn klagör även vart medar-

tare ska vända sig vid frågor, med HR-funktionen som kontaktpunkt för frågor om personuppgiftshantering och integritet.

Genom integritetspolicyn säkerställer Lindbäcks ett respektfullt, säkert och ansvarsfullt förhållningssätt till medarbetares personuppgifter – som en grundläggande del av ett förtroendefullt och hållbart arbetsliv.

Inköpspolicy

Policyn beskriver att Lindbäcks inköp ska präglas av hög affärsetik, objektivitet och konkurrens samt stödja kvalitet, miljö och etik. Inköpen samordnas centralt för att säkerställa enhetliga processer, skalfördelar och effektiv resursanvändning. Beslut baseras på totalkostnadsprincipen och tydliga funktions- och hållbarhetskrav. Avtal ska vara skriftliga, leverantörer följs upp regelbundet och förväntas följa Lindbäcks uppförandekod för leverantörer.

Uppförandekod för leverantörer

Lindbäcks uppförandekod för leverantörer tydliggör de krav och förväntningar som ställs på leverantörer och deras underleverantörer i hela leverantörskedjan. Koden bygger på Lindbäcks värderingar samt internationella principer såsom FN:s Global Compact, FN:s vägledande principer för företag och mänskliga rättigheter

och ILO:s kärnkonventioner. Syftet är att säkerställa ett ansvarsfullt, etiskt och hållbart samarbete.

Leverantörer ska följa gällande lagar och regler samt bedriva sin verksamhet med hög affärsetik. Alla former av korruption, mutor, penningtvätt och otillåten konkurrensbegränsning är förbjudna. Konfidentiell information ska hanteras ansvarsfullt och endast användas för avsett ändamål.

Koden ställer tydliga krav på respekt för mänskliga rättigheter och goda arbetsvillkor. Detta inkluderar förbud mot barn- och tvångsarbete, krav på frivilligt arbete, rättvisa och jämställda anställningsvillkor, föreningsfrihet, skäliga löner, säkra arbetsmiljöer samt nolltolerans mot diskriminering, trakasserier, hot och våld.

Leverantörer förväntas även arbeta systematiskt för att minska sin miljöpåverkan genom att följa miljölagstiftning, tillhandahålla klimat- och miljödata, minska avfall, förebygga föroreningar och bidra till cirkulära flöden. Specifika miljökrav kopplade till upphandlingar ska alltid följas.

Efterlevnaden följs upp genom dialog, självvärderingar och vid behov revisioner. Vid avvikelser förväntas leverantören vidta åtgärder, och vid uteblivna förbättringar förbehåller sig Lindbäcks rätten att avsluta samarbetet.

Resepolicy

Lindbäcks resepolicy syftar till att säkerställa att tjänsteresor genomförs på ett miljövänligt, kostnadseffektivt och ansvarsfullt sätt. Policyn beskriver att resor ska planeras i god tid och alltid föregås av en bedömning om resan är nödvändig eller kan ersättas av ett digitalt möte. När resor genomförs ska flera möten, i möjligaste mån, kombineras inom samma resa.

Resandet ska följa en tydlig resehierarki där resefria alternativ prioriteras, därefter gång, cykel och kollektivtrafik före tjänstebil och flyg. Alla resor, boenden och hyrbilar bokas via företagets upphandlade resebyrå för att säkerställa likvärdighet, kostnads kontroll och uppföljning.

Sammantaget ska resepolicyn bidra till minskad klimatpåverkan, god arbetsmiljö och ansvarsfull resurshandling inom hela koncernen.

Jämställdhetspolicy

Lindbäcks policy för jämställdhet och mångfald slår fast att alla medarbetare ska ha likvärdiga arbetsvillkor, utvecklingsmöjligheter och rättvisa förutsättningar, oavsett kön, etnisk tillhörighet, religion eller annan trosuppfattning, funktionsnedsättning eller sexuell läggning. Genom att värdesätta mångfald och ta tillvara medarbetares olika erfarenheter, kompetenser och perspektiv vill vi skapa en kreativ, inkluderande och utvecklande arbetsmiljö.

Jämställdhet och mångfald är en strategisk framgångsfaktor som bidrar till både trivsel, innovation och långsiktig lönsamhet. Policyn beskriver vår ambition att vara en attraktiv arbetsgivare och att bygga förtroende hos såväl medarbetare som kunder och samarbetspartners.

För Lindbäcks innebär jämställdhet och mångfald bland annat att arbetsplatser, arbetsmetoder och organisation ska utformas så att de passar både kvinnor och män, att arbetet ska kunna förenas med föräldraskap samt att ingen medarbetare ska utsättas för sexuella trakasserier. Policyn betonar också vikten av en mer jämn könsfördelning inom olika yrkesroller och nivåer i organisationen samt principen om lika lön för lika eller likvärdigt arbete.

Genom ett aktivt och ansvarsfullt arbete med jämställdhet och mångfald vill vi stärka både människor och verksamhet – och skapa förutsättningar för att nå våra mål på ett hållbart sätt.

Policy mot kränkande särbehandling, diskriminering och trakasserier

Lindbäcks policy mot kränkande särbehandling, diskriminering och trakasserier tydliggör vår nolltolerans mot alla former av kränkande beteenden i arbetslivet. Sådant utgör ett allvarligt hot mot medarbetares trygghet, hälsa och möjlighet till utveckling och accepteras inte inom Lindbäcks verksamhet. Policyn syftar till att säkerställa en arbetsmiljö där alla medarbetare känner sig trygga, respekterade och inkluderade oavsett bakgrund eller personliga förutsättningar.

Med kränkande särbehandling avses återkommande negativa handlingar som riktas mot enskilda personer på ett sätt som kan leda till utanförskap eller ohälsa. Policyn omfattar även trakasserier och diskriminering i enlighet med diskrimineringslagen och arbetsmiljölagen, där även en enstaka handling kan utgöra grund för en anmälan. Skyddet omfattar samtliga diskrimineringsgrunder: kön,

könsöverskridande identitet eller uttryck, etnisk tillhörighet, religion eller annan trosuppfattning, funktionsnedsättning, sexuell läggning samt ålder.

Policyn gäller för alla medarbetare i Lindbäcks och omfattar såväl arbetstid som situationer där Lindbäcks är värd eller kan förknippas med aktiviteten, exempelvis vid affärsmiddagar, konferenser eller sociala sammankomster. Sexuella trakasserier och andra kränkande beteenden, såsom utfrysning, förlöjligande, förtal, hot eller försvårande av någons arbete, är uttryckligen förbjudna.

Ansvar för att förebygga och motverka kränkningar delas av alla i organisationen. Medarbetare förväntas visa respekt, säga ifrån vid olämpligt beteende och stötta den som utsätts. Den som upplever sig kränkt uppmuntras att markera, och vid behov vända sig till chef eller HR. Ledare har ett särskilt ansvar att ta signaler på allvar, agera skyndsamt, objektivt och med sekretess samt ge stöd till den utsatta. Policyn betonar att den utsattes upplevelse alltid ska ges stor tyngd.

Genom denna policy tydliggör Lindbäcks sitt ansvar för en respektfull, trygg och hållbar arbetsmiljö där kränkningar, diskriminering och trakasserier inte hör hemma.

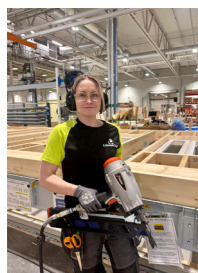


Våra fokusområden och väsentliga hållbarhetsfrågor

Vårt hållbarhetsarbete struktureras kring fyra fokusområden som också kopplas till de globala hållbarhetsmålen. Resultatet från den dubbla väsentlighetsbedömningen visar att dessa områden överensstämmer väl med de hållbarhetsfrågor som bedöms vara väsentliga för vår verksamhet.



Förenade nationernas 17 globala hållbarhetsmål.



FOKUSOMRÅDE 1: ENGAGERADE OCH HÅLLBARA MEDARBETARE

Medarbetarna är Lindbäckss viktigaste resurs. Det är genom deras kunskap, engagemang och drivkraft som vår verksamhet utvecklas. Arbetsmiljön inom Lindbäckss ska inte utsätta medarbetare för ohälsa eller olycksfall. Vi strävar efter att alla som arbetar på Lindbäckss ska trivas och utvecklas i sitt arbete. Vi accepterar ingen form av mobbing eller trakasserier på vår arbetsplats. Vår arbetsmiljö ska präglas av öppenhet och alla individer ska behandlas jämlikt och med respekt. Att följa lagar, regler och andra krav som företaget omfattas av ser vi som ett minimikrav och vi strävar efter att förbättra vår arbetsmiljö organisatoriskt, socialt och fysiskt.

Kopplas till *Egna medarbetare*



FOKUSOMRÅDE 2: MINSKAD KLIMATPÅVERKAN OCH EFFEKTIV RESURSANVÄNDNING

Lindbäckss långsiktiga mål för våra produkter och vår verksamhet är att de ska ge upphov till så liten negativ klimatpåverkan som möjligt. Vi bygger i trä som binder kol och ser gärna att våra produkter miljöcertifieras. Vi hjälper våra kunder att göra klimatsmarta val och bygger kontinuerligt upp vår kompetens. Klimatpåverkan av vår egen verksamhet ska minskas genom att öka andelen förnybar energi och fossilfria drivmedel, och genom reducerad energianvändning. Vi vill öka utnyttjandegraden genom att reducera mängden spill och öka andelen avfallsfraktioner som kan återvinnas eller återanvändas. Vi värnar om skogen och dess biologiska mångfald.

Kopplas till *Klimatförändringar, Föreningar, Biologisk mångfald och Cirkulär ekonomi*



FOKUSOMRÅDE 3: ANSVARSFULL VERKSAMHET

Utgångspunkten för att kunna bedriva en långsiktig verksamhet är god lönsamhet och finansiell stabilitet. Som finansiell stabil affärspartner främjas också stabil produktion, vilket är en förutsättning för att driva en hållbar utveckling. Vår värdegrund genomsyrar hela verksamheten och alla led i vår produktion, och beskrivs i uppförandekoden. Den reflekteras även i vårt långsiktiga arbete för en hållbar leverantörskedja genom vår uppförandekod för leverantörer samt vår transparenta redovisning av hållbarhetsdata. Lindbäckss har ett långsiktigt perspektiv som fastighetsägare och genom att arbeta med hållbar förvaltning och förbättringar i dessa fastigheter skapas miljönytta och service till våra kunder på ett kostnadseffektivt sätt.

Kopplas till *Ansvarsfullt företagande*



FOKUSOMRÅDE 4: ATTRAKTIVA FASTIGHETER SAMT HÅLLBAR STADSUTVECKLING

Lindbäckss långsiktiga engagemang i Piteå och övriga orter där vi är verksamma ger oss möjlighet att bygga attraktiva och hållbara bostäder som bidrar till att forma hållbara stadsdelar. I samarbete med olika partners vidareutvecklar vi det industriella byggandet i trä med så liten negativ inverkan på miljön som möjligt och med människorna som vits i och omkring fastigheterna i centrum. Vi vill bygga bostäder för alla. Arbetet präglas av värderingar som kundfokus, respekt och tillit, innovation och drivkraft samt en tydlig ambition om en hållbar framtid.

Kopplas till *Berörda lokalsamhällen*



Hållbarhetsområden, åtgärder och mål

Med våra policyer som styrmedel tas åtgärder och beslut som driver omställningen i koncernen och för oss mot definierade mål. I tabellen nedanför sammanställs hållbarhetsområden, policyer, åtgärder och mål. Det är övergripande ansvaret till VD i respektive bolag att implementera policyerna och att åtgärderna genomförs.

Beskrivning av rutiner, policyer och initiativ för en mer hållbar ekonomi

Företag: Lindbäckss Bygg, Lindbäckss Fastigheter, Lindbäckss Group, Lindbäckss Solutions, Vana och Podcomp

Översikt över hållbarhetsområden, mål och åtgärder

Område	Väsentligt område?	Har ni befintlig hållbarhetsrelaterad praxis/policyer/framtida initiativ som behandlar något av följande hållbarhetsområden? (Ja/nej)	Beskriv dem kortfattat	Åtgärder för att nå målen och policyer	Är de tillgängliga för allmänheten? (Ja/nej)	Har policyerna några mål? (Ja/nej)	Ange målen
Klimatförändringar	Ja	Ja	Koncerngemensamma policyer: Hållbarhetspolicy - kompassen som hjälper oss realisera hållbarhetsarbetet i vardagen Uppförandekod - beskriver hur vi ska agera som arbetsgivare, arbetskamrat, affärspartner och samhällsaktör Helägda bolag policyer: Uppförandekod för leverantörer Bilpolicy Rutin för tjänsteresor Rutin för tjänste/företagsbil	Åtgärder koncernen: Mäter och följer upp utsläpp enligt GHG protokollet Fossilfria drivmedel eller utsläppsfria fordon prioriteras Åtgärder helägda bolag: Bilar med förbränningsmotor ska tankas med HVO, E85 eller andra biodrivmedel där det är möjligt Ursprungsmärkt/utsläppsfri el Förbränningsmotorer Åtgärder Bygg: Erbjuder Grön option Efterfråga EPD'er Färdplan för produkter med minskad energiförbrukning Deltagande i FoU projekt (GRACE, Hållbara biobaserade grunder, Close the loop etc) Åtgärder Fastigheter: Hissbyten Ventilationsaggregatbyten Bytt en fossilbil till elbil (företagsbil)	Nej	Ja	Koncerngemensamma mål: 2030: Reducerat klimatavtryck i Scope 1 och 2 till 0,3 ton CO ₂ e/MSEK. Mål Bygg: 2026: Kunna erbjuda produkt med max 125kg CO ₂ e/BTA 2030: Kunna erbjuda produkt med max 90 kg CO ₂ e/BTA 2026: 50% mindre gipsspill 2026: Mer energieffektiv produkt (inte definierat hur mycket) 2026: 100% EPD'er Mål Fastigheter: 2026: 1 till elbil som företagsbil
Föreningar	Ja	Ja	Koncerngemensamma: Hållbarhetspolicy - kompassen som hjälper oss realisera hållbarhetsarbetet i vardagen Uppförandekod - beskriver hur vi ska agera som arbetsgivare, arbetskamrat, affärspartner och samhällsaktör Helägda bolag policyer: Bilpolicy Rutin för miljöfarlig hantering Uppförandekod för leverantörer	Åtgärder helägda bolag: Ökade ramar för utsläppsfria förmånsbilar (elbilar) Uppföljning av drivmedelsförbrukning Åtgärder Bygg: Aktivt välja material med låg förbrukningsgrad Genomföra miljörevisioner	Ja - Uppförandekod för leverantörer Nej - Övriga	Ja	Mål helägda bolag: Fordon med förbränningsmotor ska tankas med HVO, E85 eller andra biodrivmedel. Mål Fastigheter: 2026: 1 till elbil som företagsbil*
Vatten och marina resurser	Nej	NA	NA	NA	NA	NA	NA
Biologisk mångfald och ekosystem	Ja	Ja	Koncerngemensamma: Hållbarhetspolicy - kompassen som hjälper oss realisera hållbarhetsarbetet i vardagen Uppförandekod - beskriver hur vi ska agera som arbetsgivare, arbetskamrat, affärspartner och samhällsaktör Helägda bolag policy: Uppförandekod för leverantörer	Åtgärder koncerngemensamma: Bikupa på Haraholmen för den flora som finns där FoU projekt om skogen och hållbarhet med IVA Åtgärder Bygg: Erbjuder sedumtak Erbjuder Grön option*	Ja - Uppförandekod för leverantörer Nej - Övriga	Ja	Koncerngemensamma mål: 2026: Ta fram Färdplan för hållbarhet inkluderat biologisk mångfald 2026: Utvärdera TNFD (Task Force on Nature related Financial Disclosures) och CLIMB Mål Bygg: 2026: Minska mängden spillgips med 50%

Område	Väsentligt område?	Har ni befintlig hållbarhetsrelaterad praxis/policyer/framtida initiativ som behandlar något av följande hållbarhetsområden? (Ja/nej)	Beskriv dem kortfattat	Åtgärder för att nå målen och policies	Är de tillgängliga för allmänheten? (Ja/nej)	Har policyerna några mål? (Ja/nej)	Ange målen
Cirkulär ekonomi	Ja	Ja	Koncerngemensamma: Hållbarhetspolicy - kompassen som hjälper oss realisera hållbarhetsarbetet i vardagen Uppförandekod - beskriver hur vi ska agera som arbetsgivare, arbetskamrat, affärspartner och samhällsaktör Heläda bolag policy: Uppförandekod för leverantörer	Åtgärder koncerngemensamma: Uppföljning av spill och avfall Åtgärder Bygg: Samarbeta med aktörer för att öka andelen materialåtervinning/återbruk av spill (Tellus, Compositbal-konger, Norrlandspall etc) VILL-produkt som ökar mängden återbruk av design/ingenjörtid Inköpspuls med fokus på återblivet material Demonterings/flexibilitetsplan Delta i FoU projekt med fokus på återbruk (Close the loop, Grace etc) WS/scenarioarbete med fokus på minska spillgips Åtgärder Fastigheter: Återblivet material från Bygg används vid renovering av lägenheter*	Ja - Uppförandekod för leverantörer Nej - Övriga	Ja	Mål Bygg: Öka sortering av avfall Minska mängden spillgips med 50%
Egna medarbetare			Koncerngemensamma: Hållbarhetspolicy - kompassen som hjälper oss realisera hållbarhetsarbetet i vardagen Uppförandekod - beskriver hur vi ska agera som arbetsgivare, arbetskamrat, affärspartner och samhällsaktör Arbetsmiljöpolicy - beskriver att alla ska ha en trygg, säker och utvecklande arbetsmiljö och hur vi ska arbeta för att nå dit Integritetspolicy - beskriver koncernens behandling av personuppgifter Helägda bolag policy: Jämställdhet och mångfald Alkohol och droger Policy om kränkande särbehandling, diskriminering och trakasserier Friskvårdspolicy*	Åtgärder helägda bolag: SKLEM på daglig styrning Proaktiv utnyttjande av företags-hälsövarlden Utbildningsinsatser för ledare Erbjudande om förmånsnyttjande Ekonomiskt bidrag till träning Åtgärder Bygg: Arbetstidsförkortning för projekt i Kiruna Eget boende i Kiruna Ökat samarbete med civilsamhället för en inkluderande arbetsplats Vibrationsmätningar Revision av skyddsronder*	Nej	Ja	Koncerngemensamma mål: Ingen ska drabbas av ohälsa eller olyckor på arbetet Mål helägda bolag: Attraktiv arbetsgivare med stråvan mot jämställdhet OneWay, vårt lednings- och styrningssystem tillämpas fullt ut Lindbäckare länge
Arbetare i värdekedjan	Nej	NA	NA	NA	NA	NA	NA
Berörda lokalsamhällen	Ja	Ja	Här bedömdes vi bidra väsentligt positivt till samhället då vi bygger hållbara bostäder för fler. Koncerngemensamma: Hållbarhetspolicy - kompassen som hjälper oss realisera hållbarhetsarbetet i vardagen Uppförandekod - beskriver hur vi ska agera som arbetsgivare, arbetskamrat, affärspartner och samhällsaktör Helägda bolag policy: Sponsringspolicy	Åtgärder helägda bolag: Sponsring för ökad jämlikhet inom idrotten Lindbäckstadion Åtgärder Bygg: Tagit fram konceptet Växla Producerar hållbara bostäder till fler Minskade kostnader för produktion av bostäder	Nej	Ja	Koncerngemensamma mål: Effektiva och enhetliga processer Mål Bygg: 2026: Sälja ett Växla projekt
Konsumenter och slutanvändare	Nej	NA	NA	NA	NA	NA	NA
Ansvarfullt företagande	Ja	Ja	Koncerngemensamma: Hållbarhetspolicy - kompassen som hjälper oss realisera hållbarhetsarbetet i vardagen Uppförandekod - beskriver hur vi ska agera som arbetsgivare, arbetskamrat, affärspartner och samhällsaktör Helägda bolag policy: OneWay Uppförandekod för leverantörer Inköpspolicy Inköpsrutiner*	Åtgärder helägda bolag: Visseblåsarsystem Rådet för industriellt byggande (ökad samverkan mellan politik och industri) Implementera och distribuera Uppförandekod för leverantörer Åtgärder Bygg: Startat upp och deltar i NFSB (Nätverket för seriösa byggare) UE2021 Samarbete med Samhall*	Ja - Uppförandekod för leverantörer Nej - Övriga	Ja	Koncerngemensamma mål: Inga mutor eller korruptionshändelser*

Tabell 2. Policyer och styrdokument samt åtgärder och mål.

Egna medarbetare

Våra arbetsätt och resultat

Våra medarbetare är en strategiskt viktig resurs i vårt hållbarhetsarbete. Genom att skapa förutsättningar för trivsel, trygghet och långsiktighet – det vi internt benämner Lindbäckare länge – stärker vi både vår produktionsförmåga och vår möjlighet att utveckla verksamheten på ett hållbart sätt över tid. Medarbetare som stannar länge bidrar med erfarenhet, högre säkerhetsmedvetenhet och kontinuitet, samtidigt som kompetens kan överföras mellan generationer. Det ger oss bättre förutsättningar att arbeta systematiskt med förbättringsarbeten, inklusive hållbarhetsfrågor, och minskar behovet av resurskrävande nyintroduktioner.

Vi arbetar kontinuerligt med ledarskap och medarbetarskap, där daglig styrning skapar närhet mellan den operativa verksamheten och ledningen. Tydliga mål, löpande uppföljning med medarbetarpulser (korta utvärderingssamtal) och hantering av avvikelser bidrar till stabila flöden och ett gemensamt ansvarstagande i organisationen. Under året har kompetenshöjande insatser genomförts med fokus på chefer och ledare, för att stärka dem i deras roll i det dagliga

arbetet. Totalt 13 utbildningsmoduler togs fram under året.

Ett viktigt bidrag till ett hållbart arbetsliv är ett nära och konstruktivt samarbete med våra fackliga organisationer. Genom dialog och samverkan tar vi tillvara medarbetarnas perspektiv och erfarenheter, vilket bidrar till utveckling av verksamheten och väl förankrade beslut.

Ett säkert och hälsosamt arbete är en grundförutsättning hos oss. Vi arbetar förebyggande med arbetsmiljö genom bland annat riskbedömningar inför nya arbetsmoment, användning av standardiserade arbetsmoment och kontinuerliga skyddsronder. Under 2025 genomfördes en riktad internrevision inom byggverksamheten med fokus på fysiska skyddsronder. Revisionen visade att arbetssättet tillämpas på ett ändamålsenligt sätt, men identifierade utvecklingspotential inom dokumentation, vilket är viktigt för långsiktigt lärande. Detta har lett till ett förbättringsarbete som fortsätter kommande år.

Alla arbetsrelaterade incidenter och olyckor rapporteras i vårt incidentrapporteringsystem (IA), som är en integrerad del av vårt LEAN-arbete. Systemet ger oss data och underlag för analys och hjälper oss att rikta

förebyggande insatser där de gör störst nytta. Under året registrerades totalt 22 anmälningspliktiga arbetsrelaterade olyckor i koncernen.

Vi arbetar även aktivt med hälsa och välmående. I samarbete med företagshälsövarlden har vi under 2025 tydligt förflyttat insatserna från mer reaktiva åtgärder till ett ökat fokus på förebyggande arbete. Detta har bidragit till både förbättrade förutsättningar för medarbetarnas hälsa och minskade kostnader för företagshälsövard. Under 2024 hade vi en riktad insats i fabriken och sänkte korttidsfrånvaron, och under 2025 gjordes ett liknande arbete på bygge och vi såg även här att arbetet gav effekt med sänkt frånvaro och färre rehabiliteringsärenden.

Som en del i vårt arbete med internt arbetsgivarvarumärke erbjuder vi friskvårdsbidrag till alla medarbetare. Under 2025 infördes även möjligheten till förmånsnyttjande, som ett sätt att ytterligare främja hälsa och hållbara val i vardagen.

Våra styrande dokument och policyer syftar till att säkerställa en arbetsmiljö där alla medarbetare känner sig trygga, respekterade och inkluderade oavsett bakgrund eller personliga förutsättningar. Nolltolerans mot kränkningar, diskriminering och trakasserier gäller i hela verksamheten, och vi har en visseblåsarfunktion som kan användas vid behov.

Målsättning

Vår övergripande och viktigaste målsättning är att ingen ska drabbas av ohälsa eller olycka i arbetet. Samtidigt strävar vi efter att vara en attraktiv och långsiktigt hållbar arbetsgivare – där medarbetare trivs, utvecklas och väljer att stanna över tid. Genom ett tydligt ledarskap, ett gott samarbete med fackliga organisationer och ett systematiskt arbetsmiljö- och hälsoarbete skapar vi förutsättningar för ett hållbart arbetsliv och en stabil kompetensbas.

I våra helägda bolag är målsättningen att vårt lednings- och styrningssystem One Way ska tillämpas fullt ut i hela verksamheten, som ett gemensamt ramverk för arbetsätt, säkerhet, kvalitet och kontinuerlig förbättring.

Information medarbetare	Antal
Antal anställda	373
Antal heltidsekvivalenter (FTE)	377
Antal fast anställda	421
Antal temporärt anställda	17
Antal kvinnor	89
Antal män	332
Antal annat	0
Antal inte angivet	0
Andel kvinnor, %	21
Personalomsättning, %	7,4
Andel kvinnor på ledningsnivå*, %	33
Könsfördelning i styrelsen** (Män/Kvinnor)	4/2
Antal registreringspliktiga arbetsrelaterade olyckor	1,4
Antalet arbetsrelaterade dödsfall	0
Har anställda en lön som motsvarar eller är högre än Sveriges minimilön	Ja
Har företagen kollektivavtal	Ja
Andel anställda som omfattas av kollektivavtal, %	100
Procentvis löneskillnad män/kvinnor***, %	5,1

Tabell 3. Information om medarbetare i koncernen

* = Lindbäcks Byggs ledningsgrupp

** = Lindbäcks Groups styrelse

*** = Gäller Lindbäcks helägda bolag

Klimatförändringar

Våra arbetssätt och resultat

Lindbäcks har en viktig roll i omställningen till ett mer hållbart samhälle. Vårt största bidrag till en hållbar framtid är att utveckla, bygga och förvalta bostäder och fastigheter som är resurseffektiva, energieffektiva och långsiktigt hållbara. Genom vår industriella produktion av flerbostadshus i trä bidrar vi till den nödvändiga omställningen. Trä är inte bara ett förnybart byggmaterial som binder koldioxid, det ligger oss dessutom nära såväl geografiskt som i vårt hjärta.

Kunskapen om det industriella byggandet vi har utvecklat genom åren ligger till grund för hela vår produktionsprocess. Från affärsutveckling, projektering, inköp, fabrik till byggplats och överlämning. Vi är övertygade om att industriell produktion är framtidens metod för att skapa sunda bostäder till fler. Bygga i fabrik innebär att vi får bättre kontroll över kvaliteten, mindre spill av materiella resurser och blir mer kostnadseffektiva. Genom att ställa krav på materialval, energiprestanda och klimatpåverkan i våra projekt kan vi minska utsläppen över hela livscykeln.

Vi tar ansvar för att systematiskt följa upp och minska våra utsläpp av växthusgaser i linje med våra långsiktiga hållbarhetsmål och enligt Färdplan 2045. Bygg- och fastighetsbranschen spelar en viktig roll i omställningen till ett mer hållbart samhälle, och där vill vi bidra. Genom tydlig uppföljning, transparens och datadrivna beslut integrerar vi klimatfrågan i såväl förvaltning, projektutveckling som i koncernens styrning.

Vår ambition är att bidra till ett samhälle där den globala temperaturökningen begränsas i linje med vetenskapligt baserade mål. Genom att utveckla, producera och förvalta fastigheter med fokus på energieffektivitet, resurseffektivitet och långsiktig hållbarhet minskar vi vår egen klimatpåverkan och skapar samtidigt förutsättningar för våra och andras hyresgäster och våra samarbetspartners att göra detsamma. Detta åtagande innebär att vi ställer höga krav på samtliga bolag i koncernen när det gäller miljöprestanda.

För att följa upp våra utsläpp beräknar vi enligt GHG protokollet koncernens utsläpp i Scope 1, Scope 2 och Scope 3. I våra majoritetsägda bolag delas den operationella kontrollen med annan part vilket innebär att utsläppen från Podcomp och Vana måleri ingår i relation till koncernens ägarandel.

Koncernens utsläpp av växthusgaser enligt GHG protokollet	
Totala utsläpp (Scope 1-3):	15 730 ton CO ₂ e*
Utsläpp per anställd:	37 ton CO ₂ e**
Utsläpp per miljoner SEK	10,2 ton CO ₂ e***
Utsläpp per miljoner SEK	8,5 ton CO ₂ e

* = Marknadsbaserad elenergi

** = Marknadsbaserad elenergi och antal anställda 31.12.2025

*** = Platsbaserad elenergi

Tabell 4: Koncernens utsläpp av växthusgaser enligt GHG protokollet.

Våra utsläpp i Scope 1 (direkta utsläpp från den egna verksamheten) uppgick till 308 ton CO₂e under 2025, vilket motsvarar ca 2 procent av koncernens totala utsläpp. Vår verksamhet har inga direkta utsläpp knutet till fabriksproduktionen utan dessa utsläpp kommer uteslutande från våra egna fordon och arbetsmaskiner. Genom att i större utsträckning byta från fossilbaserade drivmedel till HVO för

de fordon som har förbränningsmotor samt skifta ut fordonsparken till utsläppsfria varianter kommer dessa utsläpp kunna reduceras.

	Egenproducerad förnybar	Inköpt förnybar	Inköpt ej förnybar	Totalt
Elektricitet, MWh	768	5 784	133	6 685
Bränsle, MWh	0	0	0	0
Totalt	768	5 784	133	6 685

Tabell 5: Fördelning av förnybar och ej förnybar energi använt i koncernen.

Våra utsläpp i Scope 2 (indirekta utsläpp från inköpt energi) uppgick till 439 ton CO₂e under 2025, vilket motsvarar cirka 3 procent av koncernens totala växthusgasutsläpp. De kommer i huvudsak från vår förbrukning av elektricitet (300 ton) och fjärrvärme (207 ton) i våra fastigheter, fabriker och vid våra byggplatser. Våra Scope 2-utsläpp redovisas enligt marknadsbaserad metod, med kompletterande redovisning enligt platsbaserad metod för jämförbarhet. En stor del av den el vi köper är fossilfri med ursprungsgaranti. För att reducera klimatutsläppen kan vi i ännu större utsträckning välja ursprungsmärkt fossilfri el samt i övrigt reducera energibehoven i våra fastigheter.

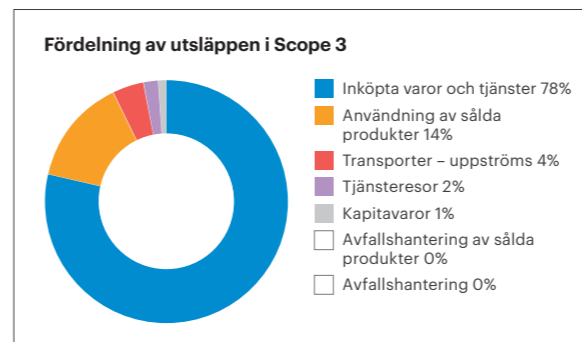
	GHG utsläpp, ton CO ₂ e
Scope 1	308
Scope 2 (platsbaserat)	484
Scope 2 (marknadsbaserat)	439
Totalt, Scope 1 och Scope 2 (platsbaserat)	791
Totalt, Scope 1 och Scope 2 (marknadsbaserat)	747
Scope 3*	15 054
3.1 Inköpta varor och tjänster	11 974
3.2 Kapitavaror	160
3.3 Bränsle och energirelaterade utsläpp	160
3.4 Transporter - uppströms	523
3.5 Avfallshantering	9
3.6 Tjänsteresor	198
3.7 Pendlingsresor	-
3.8 Hyrda tillgångar	-
3.9 Transporter - nedströms	-
3.10 Bearbetning av sålda produkt	-
3.11 Användning av sålda produkter	1 929
3.12 Avfallshantering av sålda produkter	46
3.13 Uthyrd tillgång	55
3.14 Franchisese	-
3.15 Investeringar	-
Totalt, Scope 1, Scope 2 och Scope 3 (platsbaserat)	15 845
Totalt, Scope 1, Scope 2 och Scope 3 (marknadsbaserat)	15 730

* = Scope 3 kategorier 7-10 samt 14 och 15 exkluderas från beräkningen då de bedöms inte vara signifikanta för vår verksamhet.

Tabell 6: Sammanställning av Scope 1, Scope 2 och Scope 3 för hela koncernen.

Den största delen av koncernens klimatpåverkan återfinns inom Scope 3 (väsentliga indirekta utsläpp längs värdekedjan), som uppgick till 15 054 ton CO₂e under 2025, vilket motsvarar cirka 95 procent av de totala utsläppen. Dessa utsläpp är främst kopplade till byggmaterial, 11 974 ton, framtida energiförbrukning från de fastigheter vi överlämnat under året, 1 929 ton, samt godstransporter, 523 ton och tjänsteresor, 198 ton. Klimatdata för inköpt byggmaterial har hämtats från tillgängliga EPD'er, från schabloner i mallen som Byggföretagen tagit fram eller från klimatdata från liknande produkter. Baserat på riktninglinjerna i Fastighetsägarnas vägledning för rapportering av utsläpp i Scope 1-3

för fastighetsägare och utvärdering av de olika kategorierna, deras potentiella bidrag till vår klimatpåverkan beräknar och rapporterar vi inte utsläpp i kategori 7-10 samt 12 och 14.



Figur 9: Fördelning av utsläppen i scope 3.

Att minska scope 3-utsläppen är en prioriterad fråga för koncernen, där fokus ligger på effektivare processer, kloka materialval, samverkan med leverantörer och integrering av klimatkrav i bygg- och förvaltningsprocesser.

Även om koncernen ännu inte har implementerat specifika åtgärder för klimatanpassning följs frågan kontinuerligt, särskilt med avseende på omställningsrisker som utmaningar med materialförsörjning och fysiska risker kopplade till fastighetsbeståndet, såsom energiförsörjning, extrema väderhändelser och långsiktig värdeutveckling.

Vår strategi för att möta utmaningarna kopplat till klimatförändringar är att integrera hållbarhet och klimatomställning i affärsstrategin. Samverkan mellan bolagen i koncernen, gemensamma mål och successiv kompetensutveckling är nycklar för att klara det. Styrning och uppföljning inom koncernen mellan moderbolag och dotterbolag säkerställer att klimatarbetet får genomslag i hela verksamheten. Vi är övertygade om att ett tydligt och systematiskt klimatarbete är avgörande för att säkra koncernens långsiktiga lönsamhet, minska risker och samtidigt bidra till en hållbar samhällsutveckling.

Målsättning

Övergripande har koncernen en målsättning om att minska vår klimatpåverkan i scope 1 och 2.

	Utsläpp ton CO ₂ e/MSEK		
	Basår 2024*	2025**	Mål 2030
Scope 1	0,30	0,20	0,10
Scope 2	0,44	0,28	0,20
Totalt, Scope 1 och Scope 2	0,74	0,54	0,30

* = Platsbaserad elektricitet. Inkluderar enbart helägda bolag.

** = Marknadsbaserad elektricitet. Inkluderar hel- och majoritetsägda bolag.

Tabell 7: Koncernens målsättning om minskade klimatutsläpp.

För Lindbäcks Bygg är målsättningen att 2030 kunna leverera flerbostadshus med en klimatpåverkan för de byggdelar som ingår i dagens klimatdeklarationslag på maximalt 90 kg CO₂e/BTA. Den teoretiska kolinbindning som vår trästomme ger upphov till bidrar då till att projektets klimatpåverkan är positiv. Vi har även satt ett delmål som säger att under 2026 ska husprojekt som genererar maximalt 125 kg CO₂e/BTA kunna levereras.

En handlingsplan med en rad olika aktiviteter som kommer driva omställningen mot det uppsatta målet kommer

tas fram under 2026. De förändringar vi gör i våra processer, i vår produkt och de resurser vi använder oss av kommer succesivt kunna märkas i de klimatberäkningar som gör fortloppande. Beroende på typ och utformning av projekt kommer de slå in i olika takt och utsträckning. Ökningen i klimatavtryck de senaste åren förklaras i stor utsträckning av projekt med underliggande garage och/eller bottenvåningar i betong, andra fasadmateriell än trä samt få projekt på korta transportavstånd från husfabriken.

	Klimatpåverkan byggfasen
Genomsnitt levererade flerbostadshus	kg CO ₂ e/BTA
År 2023	137
År 2024	142
År 2025	154

Tabell 8: Flerbostadshusens genomsnittliga klimatpåverkan i byggfasen

Inom byggverksamheten är målsättningen även att gipsspillet ska reduceras med 50% samt att samtliga produkter vi köper in ska ha EPD'er.

Inom Lindbäcks Fastigheter ska ytterligare en fossilbil fasas ut och ersättas med en utsläppsfri elbil.

Föroreningar och vattenuttag

Våra arbetssätt och resultat

I vår verksamhet genereras föroreningar till luft av exempelvis kväveoxider, svaveldioxid och partiklar primärt genom transporter till våra fabriker, våra byggplatser, mellan våra olika lokationer och andra resor baserat på fossila drivmedel. Vår process där vi färdigställer volymerna till 50-80% i fabrik kombinerat med lastplanering, samlastning och "Last-i-volym" reducerar behovet av transporter. Vid produktionen av råvaror genereras också föroreningar. Eftersom vårt byggsystem baserar sig på trästomme är behovet av betong, som orsakar utsläpp av olika föroreningar, normalt sett begränsat till grundplattan vilket är positivt ur föroreningsynpunkt. Material som betong, plast, glas och stål bidrar också till föroreningar som kväveoxider, svaveldioxid, partiklar och tungmetaller när de produceras. För att reducera de utsläppen kan återvunnet material, exempelvis armering eller cellplast, användas. Vi arbetar också aktivt med att välja material med låg föroreningsgrad och har god översikt över de relativt sett få kemikalier vi använder. Förbränning av avfall som uppstår i verksamheten och inte materialåtervinns bidrar också till denna typen av utsläpp.

Våra byggprojekt ska ofta miljöcertifieras enligt Miljöbyggnad eller Svanen, bägge systemen ställer stränga krav på de material som används eller byggs in. Vanligt är också att produkter som används ska loggbokföras, vilket också bidrar till bättre kontroll över vilka produkter som används.

För att följa upp miljöfrågor, som hantering av kemikalier, utförde vi under 2025 en miljörevision.

Koncernens fabrik och kontor hade ett vattenuttag på totalt 3964 kubikmeter, i all huvudsak kopplat till kontorsverksamhet och sanitetsanläggningar, och ingen vattenförbrukning. Ingen vattenförbrukning. Samtidigt innebär den ökade användningen av digitala verktyg och AI-lösningar att vår energianvändning ökar. Det leder i sin tur till högre klimatutsläpp och ett ökat behov av vatten för att kyla de datacenter som möjliggör denna digitala utveckling.

Vattenanvändning			
Plats	Vattenuttag, kbm	Vattenutsläpp, kbm	Vattenförbrukning, kbm
Skylvägen 1	1222	1222	
Haraholmsvägen 524 & Traversvägen	2176	2176	
Hammarvägen 21 & Mejselvägen*	566	566	

* 30% av den totala förbrukning. Uppskattningsvis 70% används av extern hyresgäst.
Tabell 9: Koncernens vattenanvändning.

”Last-i-volym”: Material som behövs på byggsplats lastas i fabriken och blir med hela vägen fram till huset är monterat. Det gäller till exempel gips som ska täta schakt, parkett mellan volymskarvar, lister, hatthyllor, elkontakter, handtag osv.

Podcomp, som producerar badrumsmoduler och andra fiberkompositer, mäter, följer upp och har noggrann kontroll över utsläpp av styren och partiklar. Det miljötillstånd vi innehar beskriver vilka målgränsvärden vi ska förhålla oss till och vi har under de år verksamheten pågått aldrig överskridit tillåtna nivåer. Övrig fabriksproduktion har inga direkta utsläpp av luftföroreningar.

Samtliga fastigheter i Piteå använder sig av vattenkraftsbaserad fastighetsel med ursprungsgarantier och den fjärrvärme som används kommer från PiteEnergis fjärrvärmenät som har ett av de fjärrvärmenäten i Sverige med lägst klimatpåverkan.

Vår verksamhet arbetar för att på olika sätt reducera utsläpp av föroreningar i vår egen verksamhet genom att inkludera det i vårt strategiarbete, vår affärsplan och i policyer.

Målsättning

Under 2026 har vi i Fastighetsbolaget som målsättning att ersätta en fossildriven företagsbil med en elektrisk. Vi gjorde motsvarande byte i 2025 vilket var lyckat både ur miljösynpunkt, och driftmässigt dessutom fungerar elbil mycket bra för fastighetsskötarna.

För samtliga helägda bolag inom koncernen beskrivs i bilpolicy att fordon med förbränningsmotor ska tankas med HVO, E85 eller andra biodrivmedel.

Biologisk mångfald

Våra arbetssätt och resultat

Samtliga koncernens kontor och fabriker i Öjebyn ligger på industriområden som befinner sig inom ett sekundärt skyddsområde för vattentäkt. Uppskattningsvis 5 av de 7 hektar som området täcker är hårdpackad ogenomtränglig yta i form av lokaler samt asfalterade eller hårt packade ytor. Övriga fabriker och fastigheter är inte lokaliserade i närheten av områden med sensitiv biodiversitet. För att bidra till den biologiska mångfalden har vi vid fabriken på Haraholmen de senaste 5 åren haft en bikupa som bidrar till pollinering och att vidmakthålla områdets speciella natur.

Översikt över platser i närheten av sårbar biologisk mångfald	Hammarvägen 12 Mejselvägen 23	Skylvägen 1	Patrons allé 10	Samtliga platser
Total markanvändning, hektar	5	1,9	0,1	7,0
Total hårdgjord yta, hektar	4	0,8	0,1	4,9
Total naturorienterad yta inom platsen, hektar	0,2	0,3	0	0,5
Total naturorienterad yta utanför platsen, hektar	0	0	0	0

Tabell 10: Översikt över koncernens platser inom sekundärt skyddsområde för vattentäkt.

De projekt som Lindbäcks Bygg uppför gör det på detaljplanlagt område enligt godkänt bygglov. Eventuella utmaningar kopplat till sensitiv biodiversitet har därför hanterats innan vi startar någon verksamhet på platsen.

Som träbyggare är skogen vår viktigaste råvara. Allt virke vi köper in kommer från Sverige, företrädesvis från närområdet för att hålla behovet av transporter så lågt som möjligt. Även andra träprodukter som plywood och limträ kommer från Sverige medan vi köper spånskivor från Norge.

Lindbäcks arbetar efter Lean-filosofin med syfte att ständigt arbeta med förbättringar av verksamheten. Genom vår tekniska plattform har vi definierat lösningar som möjliggör effektivare processer där åtgången av både material och tid kan reduceras. Då minskas behovet av resurser och därmed även mängden spill. I linje med det, mäter och följer vi upp hanteringen av överblivet material för att öka andelen material som antingen kan återbrukas eller materialåtervinnas internt eller externt. De gäller både byggsplats och fabriker. Vi samarbetar med en rad olika aktörer och utvecklar hela tiden lösningar som driver omställningen mot mer cirkulära lösningar. Genom att ha med frågan kring avfall och resurshantering i affärsplanen och i olika forsknings- och utvecklingsprojekt, säkerställs att frågan lyfts samt att verksamheten adresserar och förstår utmaningen.

Kunskap om skogen är viktig. Därför deltar vi i projektet ”Skogens värden – möjligheter och utmaningar” i regi av IVA, Kungliga Ingenjörsvetenskapsakademien. Projektet syftar till att analysera skogens roll för klimat, ekonomi, biologisk mångfald, energiförsörjning och försörjningsberedskap och stödja politiska beslut och strategiska vägval för näringslivet i Sverige och EU. Tanken är att det ska erbjuda ett helhetsperspektiv och värdekedjefokus för att balansera olika mål.

Målsättning

Under 2026 är vår målsättning att ta fram Färdplan för hållbarhet för hela koncernen, där biologisk mångfald är ett område. I samband med det ska vi utvärdera TNFB (Task Force on Nature related Financial Disclosures) och CLIMB för att se om några av dessa system kan vara aktuella för vår verksamhet.

Reduktionen av spillgips med 50% och återbruk av det internt, som är ett mål för Lindbäcks Bygg, kommer reducera vårt behov av gips med 500 ton per år. Det igen innebär minskat behov för att bryta stora mängder kalk.

Cirkulär ekonomi

Våra arbetssätt och resultat

Ska byggbranschen nå sina mål om klimatneutralitet 2045 är det helt avgörande med omställning från linjära till cirkulära lösningar.

Skogsbruket i Sverige har genomgått omfattande förändringar under de senaste 40 åren där utvecklingen gått från ett starkt produktionsfokuserat skogsbruk mot en mer komplex balans mellan produktion, miljöhänsyn och klimatanpassning. Målen för miljöarbetet i skogen är i dag att bevara biologisk mångfald, god vattenkvalitet och skogens kulturarv samt värna skogens sociala värden. Såväl skyddade områden som volymen död ved ökar idag på många håll. Skogsindustrierna beskriver det svenska skogsbruket som en hållbar, produktiv och växande näring där miljöhänsyn och produktion väger lika tungt. Det är dock svårt att i flera fall (ännu) se tydliga förbättringar för rödlistade arter till följd av insatta naturvårdsåtgärder. Återställbarheten varierar därmed avsevärt beroende på vilka parameter som avses.

Att certifiera sitt skogsbruk enligt FSC eller PEFC är ett sätt för skogsägare att på frivillig väg visa marknad och allmänhet att den egna skogen brukas på ett hållbart sätt, enligt en standard som beskriver vilka krav som ska uppfyllas i brukandet av skogen. Certifieringen är ett extra åtagande från skogsägarens sida då certifieringsstandarderna i vissa avseenden kräver mer hänsyn till skogens olika värden än vad lagstiftningen kräver.

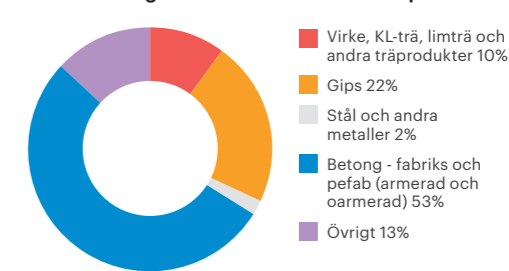
Lindbäcks nyttjar en bråkdel av den skog som avverkas samtidigt som den svenska skogens årliga tillväxt i volym med råge överstiger den mängd träåvror som nyttjas. Det råder stor enighet om att binda koldioxid i hus över lång tid är ett hållbart sätt att nyttja vår skogsråvara.

Faktabox – FSC & PEFC:

FSC och PEFC är världens två största globala certifieringssystem för ett ansvarsfullt och hållbart skogsbruk, som garanterar miljömässiga, sociala och ekonomiska hänsyn. Båda märkningarna säkerställer att träprodukter kommer från skogar som förvaltas väl, men de skiljer sig åt i ursprung och tillvägagångssätt, där FSC ofta fokuserar på globala standarder och PEFC på nationella anpassningar.

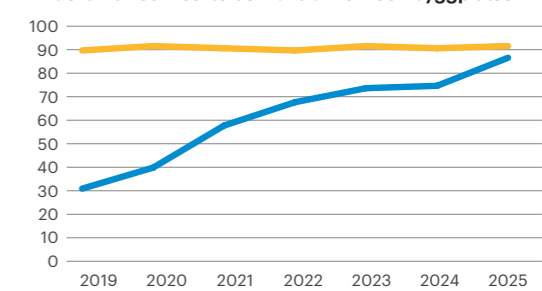
Koncernen köpte in i storleksordningen 28 700 ton material fördelat mellan de olika materialgrupperna enligt figur 10. Viktmässigt dominerar betong och prefabricerade betongelement. Det kan tyckas märkligt för en träbyggare men förklaras dels av att samma volym av betong och prefabelement är i storleksordningen fem gånger tyngre än trä. I en fördelning av materialinköp baserat på volym hade trä bidragit till en betydligt större del av materialinköpen. Dessutom byggde vi under året flera skyddsrum och parkeringsgarage bestående av stora mängder betong och prefabelement. Under samma period genererades 3 321 ton avfall bestående av spill från produktionen, emballage osv. Lindbäcks har under flera år samarbetat med aktörer för att så mycket som möjligt av det spill som uppstår ska materialåtervinnas eller återbrukas och undvika att avfall hamnar på deponi. Idag materialåtervinnas exempelvis allt gipsspill, delar av träspillet och all metall. En förutsättning för att kunna återbruka eller återvinna är materialet sorterat i olika fraktioner. 2025 sorterades 92% av allt avfall i fabriken på Haraholmen, och i snitt 87% vid våra byggsplatser.

Viktfördelning av koncernens materialinköp



Figur 10: Viktfördelning av koncernens materialinköp.

Andel avfall som sorteras vid fabriker* och byggsplatser



* Gäller husfabrikerna på Haraholmen och i Öjebyn

Avfallshantering, mängd, typ och hantering följs upp av samtliga bolag i koncernen och resultatet delas med medarbetarna – för att engagera och motivera till de goda insatserna som görs. Podcomp har exempelvis producerat väggelement, trädgårdsmöbler och förrådsbyggnader av överblivna delar till badrumsmodulerna. Här är det fantasin som sätter gränser.

Frekventa inköpspulser som hålls med byggsplatserna gör att inköp tidigt får information om överblivet material, som då kan ersätta material som annars köpts in – sparar både miljö och ekonomi. Även när man inom Lindbäcks Fastigheter utför renoveringar kan man, istället för att köpa nytt, använda överblivet eller felbeställt material.

Plats	Mängd (ton) avfall till:				
	Återbruk	Materialåtervinning	Energiåtervinning	Deponi	Total mängd avfall
Lindbäcks Bygg - fabriker	50	1129	685	180	2044
Lindbäcks Bygg - byggsplatser	-	207	760	182	1150
Podcomp	35	24	39	29	127
Vana	-	1	-	1	2
Totalt	85	1360	1484	393	3321

Tabell 11: Mängd avfall genererat av koncernen.

Plats	Fördelat mellan (ton):	
	Ofarligt avfall	Farligt avfall
Lindbäcks Bygg - fabriker	2 020	24
Lindbäcks Bygg - byggsplatser	11 46	4
Podcomp	125	1
Vana	1	1
Totalt	3 292	29

Tabell 12: Mängd ofarligt och farligt avfall.

Inom Lindbäcks Bygg har man även tagit fram en VILL-produkt som gör det möjligt att återbruka design och ingenjörstid och optimera produktionen på ett effektivt sätt. En demonterings/flexibilitetsplan tas fram till projekt och konceptet Växla, där entreprenadboende på ett par månader på ett enkelt sätt kan göras om till permanenta bostäder gynnar bägge cirkularitetstanken.

Cirkulära lösningar kräver samarbete. Därför deltar vi i olika forsknings- och utvecklingsprojekt där vi tillsammans med akademi och industri ser på utmaningar och möjligheter. Ett exempel är "Close the loop", ett projekt som drivs av IUC Norr, där målsättningen är att förändra tillverkande företags sätt att designa, tillverka, sälja och återta sina produkter på, samt hjälpa målgruppen att ställa om till att bedriva en mer cirkulär verksamhet. Vi deltar också i projektet GRACE, i regi av Högskolan i Jönköping, som ska bidra med ny kunskap, nya och bättre processer och stöd för produktframtagningsprojekt, där hållbarhets- och cirkularitetsaspekter beaktas redan från start. Ytterligare mål kopplat till cirkularitet, primärt gällande inköpta varor, kommer utvärderas i samband med kommande strategiarbeten.

Målsättning

Minskad mängd gipsspill – reduktion med 50% - är ett tufft mål som Lindbäcks Bygg satt. Det kommer att innebära att mängden avfall från fabriken minskar med uppskattningsvis 20% på årsbasis. Det är också ett mål att på våra byggplatser fortsätta arbetet med att sortera avfallet i lika hög grad, eller högre, än tidigare år.

Ansvarsfullt företagande

Våra arbetssätt och resultat

Att agera i en bransch där det finns utmaningar kring korruption och mutor ställer höga krav till god affäretik, interna rutiner, uppföljning och utbildning av medarbetare i ansvarsfullt företagande. God affäretik och stark styrning är avgörande för vår koncerns förmåga att bedriva verksamheten ansvarsfullt och bygga långsiktigt förtroende. Som byggföretag med flera dotterbolag ställer vår verksamhet höga krav på gemensamma värderingar, tydliga riktlinjer och ett aktivt ansvarstagande i hela organisationen. Utan en kultur som präglas av integritet och öppenhet finns risk för negativa konsekvenser, särskilt om oegentligheter inte uppmärksammas och hanteras i tid. Vår Uppförandekod beskriver tydligt hur vi ska agera som arbetsgivare, arbetskamrat, affärspartner och samhällsaktör och att det är genom ett etiskt uppträdande vi skapar tillit och förtroende – egenskaper som är helt avgörande för vår verksamhet. Lindbäcks har inga fällande dommar eller fått böter för korruption. För att minimera risken i värdekedjan ställer vi på motsvarande sätt krav till våra leverantörer och underentreprenörer genom vår Uppförandekod för leverantörer. Leverantörer och underentreprenörer genomgår en kvalificering innan de godkänns. Förutom formella krav kopplat till grundläggande bolagskrav och ekonomisk stabilitet förväntar vi även att de följer vår Uppförandekod för leverantörer.

För att minska risken för digitala intrång, förlust av information eller andra skador har vi under 2025 utbildat våra medarbetare i informationssäkerhet. Utbildningen innehöll

element som hur man undviker phishing, lösenordshygien samt mejlsäkerhet och ransomware.

CS3D, direktiv om tillbörlig aktsamhet för företag, trädde i kraft på EU-nivå i 2024 och kommer träda i Sverige under 2026. Det ska börja tillämpas för företag etappvis, vilket innebär att krav gällande miljö och mänskliga rättigheter ska följas i hela värdekedjan. Vi kommer med stor sannolikhet beröras indirekt via våra kunder och kommer därför behöva hantera frågan om tillbörlig aktsamhet. Den leverantörskvalificering som idag görs kommer därför utvecklas under kommande år för att inkludera ytterligare kriterier i linje med direktivet och svensk lagstiftning.

Målsättning

Vår målsättning är vi även framgent ska uppfylla alla lagar och regler som gäller för vår verksamhet. Vi har nolltolerans mot mutor, korruption och oetiska affärsmetoder och har därför som mål att inga incidenter av den typen ska förekomma i vår verksamhet. Målet är också att även fortsättningsvis undvika digitala intrång.

Berörda lokalsamhällen

Våra arbetssätt och resultat

Koncernens verksamhet går ut på att tillhandahålla sunda och hållbara bostäder för egen eller andras förvaltning. Uppförande av byggnader i Sverige styrs av lagar, regler och demokratiska processer. Lindbäcks bygger enbart bostäder där planprocessen genomförts och det föreligger godkänt bygglov. Vi förhåller oss till marknadens behov och vårt industriella byggande gör att lokalsamhället berörs i relativt liten utsträckning under byggtiden. 50-80% av huset är byggt i fabrik så på byggplats återstår när grundläggningen och takbyggnation på marknivå är klar att montera volymer, lyfta på tak och färdigställa in- och utvändigt. Vår byggtid är kortare och vi bullrar mindre är traditionella byggare.

Produktionen av hus pågår under en begränsad tid, och vi önskar att det ska leva så länge som möjligt – 100 år eller längre. Entreprenörboenden har på vissa håll medfört en del sociala problem. Inte sällan byggs det container-kvarter med en dålig boendemiljö som inte integreras i samhället eller skapar trivsel eller trygghet vilket skapar en boendemiljö som är socialt ohållbar. Dessutom är lösningen kortsiktig och ekonomiskt tveksam. Lindbäcks koncept Växla erbjuder en nytänkande lösning som i ett och samma projekt möjliggör attraktiva entreprenörboenden som enkelt kan integreras i redan befintlig stad, och ger flexibiliteten att helt eller delvis växla över till permanenta bostäder på bara några månader.

Vi handlar huvudsakligen av svenska leverantörer, men kan inte utesluta att de i sin tur kan ha underleverantörer som är verksam i problemområden avseende negativ påverkan på lokalbefolkning och utsatta samhällsgrupper. Vår Uppförandekod för leverantörer delges alla nya leverantörer och underentreprenörer. Vår egna verksamhet lyder under svensk lagstiftning och regleras genom planärenden, bygglov etc.

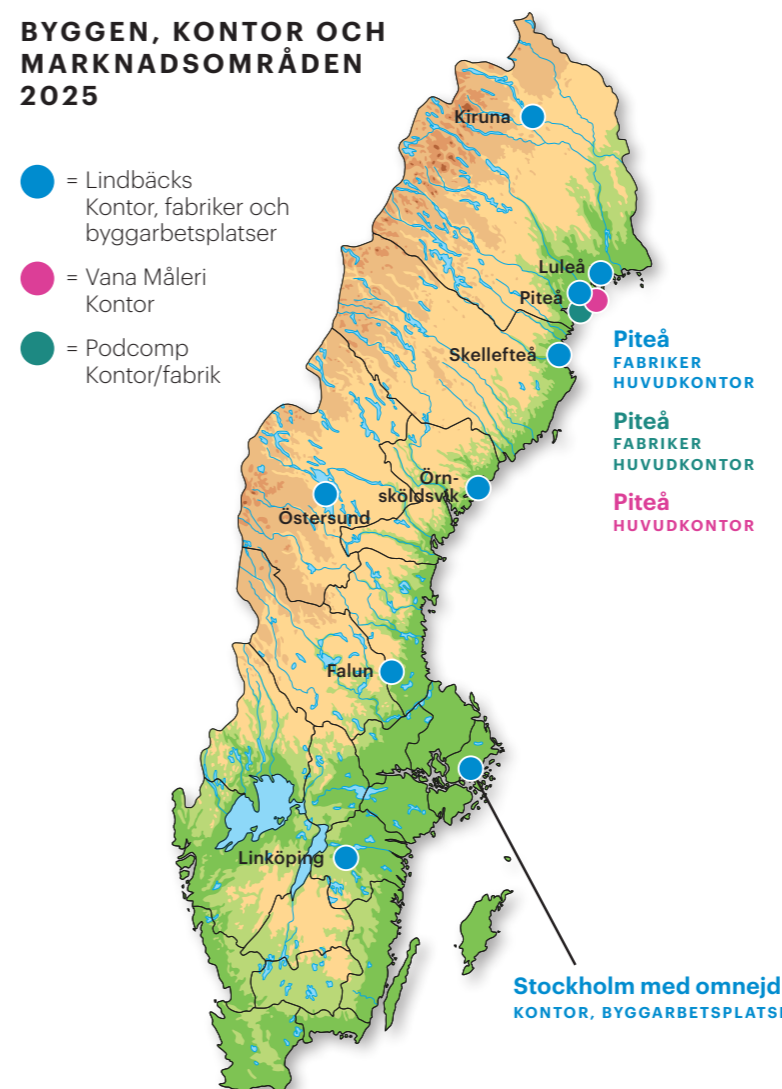
Målsättning

Som koncern är vår målsättning att ha enhetliga och gemensamma processer. Dessutom finns ett mål om att sälja ett Växla-projekt under 2026.

Överlämnade projekt

Tillsammans färdigställde vi under 2025 totalt 6 projekt och 543 hållbara och välbyggda bostäder med stomme i trä som binder koldioxid och fungerar som en långsiktig kolsänka.

BYGGEN, KONTOR OCH MARKNADSOMRÅDEN 2025



PROJEKT ÖVERLÄMNANDE 2025:

BJURBÄCKEN

125 LÄGENHETER ÅT STOCKHOLMSHEM

GLASBJÖRKEN

66 LÄGENHETER ÅT RIKSBYGGEN

FURIREN

129 LÄGENHETER ÅT KOPPARSTADEN

KVARTER 6

54 LÄGENHETER ÅT LKAB

ÖSTRA STRÅKET HUVUDEL 2

70 LÄGENHETER ÅT LKAB

LÅSET

99 LÄGENHETER ÅT INNOVATION PROPERERTIES/ GIA GREENERY BIDCO

Årets händelser 2025

JANUARI

Vårt renoveringsprojekt av det brandskadade huset på Kalkkällan i Luleå blir forskningsprojekt. Målet är att kunna del kunskap och förbättra egendomsnytt.

FEBRUARI



Stefan Lindbäck, vd Lindbäcks Group, föreläser om innovativt och hållbart byggande den 4 februari på Stanford University i USA.



Rekryteringsmässan Nolia Karriär i Piteå. På mässan träffar vi bland annat gymnasieelever i Piteå och berättar om möjligheterna till praktik eller jobb hos oss.

MARS

Byggföretagen har nominerat Ida Edskär, teknisk chef, Lindbäcks Bygg, till priset Årets Byggkvinna.



Family Business Network, FBN, bjöd in riksdagsledamöter som representerar Norrbotten och kommunalrådet i Piteå. Visste du att 55 procent av alla företag i Sverige är familjeföretag.

Vi lanserar möjligheten för samtliga anställda att teckna förmanncykel.



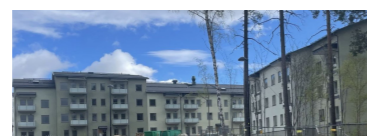
APRIL

Australiensiska tv-programmet sänder ett reportage från vår fabrik i Piteå.



Projekt Kristineberg i Vallentuna växer fram och montaget är just avslutat. Vi utökar vår produktportfölj och bygger för Vectura ett vård- och omsorgsboende med 60 boendelägenheter fördelade på tre våningar med flera gemensamhetsutrymmen.

MAJ

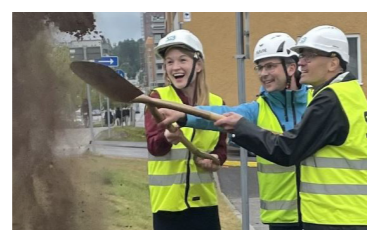


Första huvuddelen av Furiren i Falun är slutbesiktigad. Beställaren Kopparstaden är mycket nöjda och bjöd in pressen för visning av projektet.



Fin sommarkväll vid Norrstrand tillsammans med Strömbackaskolans nätverk, Kiibb, Kvinnor och ickebinära i byggbranschen samlar elever på bygg, el eller VVS och de som redan är ute i yrkeslivet för att byta erfarenheter och peppa varandra.

JUNI



Spadtag för projekt Kvarndammen i Rinkeby. Projektet består av 4 hus i 7 våningar med totalt 92 lägenheter.

Hurra! Vårt samverkansprojekt Stockholmsmuseet vinner europeiskt pris, European Responsible Housing Awards 2025.

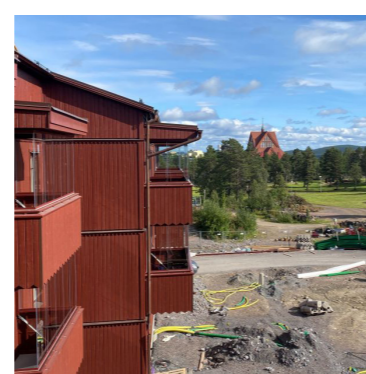
Inför Almedalen skriver Stefan Lindbäck, vd, Lindbäcks Group ett öppet brev riktat till bostadsminister Andreas Carlson som leder till möten. Målet: ställ hårdare klimatkrav på byggbranschen!

JULI



Lindbäcks vinner markanvisningstävling för Norra Hamn i Piteå. Lindbäcks, tillsammans med Wallsténshus och Lisa Hellmér, får huvudansvaret för projektet.

AUGUSTI



Våra medarbetare på Kvarter 82 i Kiruna kan nu blicka ut över den nya "grannen". Kiruna kyrka pryder sin nya plats och bjuder på fin utsikt från flera av våra hus.



Stockholmskontorets träningsgrupp kickade igång höstterminen med kajaktur runt Kungsholmen. Under hösten planeras även att testa på discgolf, curling och konståkning.

SEPTEMBER



Invigning av nya kontoret i Sthlm... OBS! Vår nya egendesignade hylla är tillverkad av spillmaterial från fabriken av vår produktionschef Andree Nordlund. Återbruk gillar vi!



Women in Composites startades av SWE-CIC, ett kompositkuster som Podcomp är med i. Bland annat arrangerade vi två fullbokade workshops där kvinnor bjöds in till Podcomp och RISE för att lära sig mer om komposittillverkning.



Det internationella intresset för oss är fortsatt stort. Tyska RTL har i en serie reportage berättat om vårt innovativa byggsystem och vår superfabrik.



På plats på Business Arena i Stockholm.

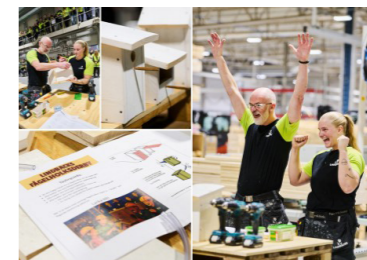
OKTOBER



Under ett besök av en grupp experter från Island gjorde Halloween sig plötsligt

påminnande. Normalt har vi en bra arbetsmiljö där vi väldigt sällan tappar huvudet.

En samling hållbarhetsexperter från Québec i Kanada besöker vår husfabrik. Uppdraget: Att hitta nytänkande byggtkniker för framtiden.



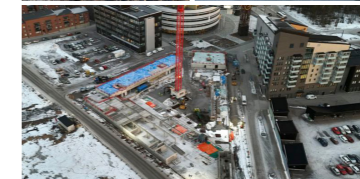
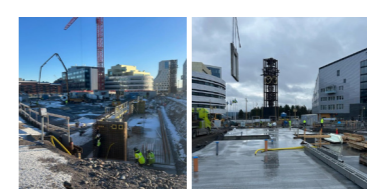
Fågelholksderby avgjort! Holkarna ska pryda projektet Karlsö Skällö i Farsta där vi bygger 79 klimatsmarta lägenheter.



För tredje året i rad samarbetar vi med studenter på kursen Industriellt byggande vid LTU.

En delegation från Brasilien besöker vår husfabrik. Arkitekter och stadsplanerare nyfikna på vår industriella byggprocess. I oktober får vi veta att Lindbäcks under 2024 var Sveriges näst största leverantör av lägenheter. WOW!

NOVEMBER



Kvarter 2 i Kiruna växer fram. Vi genomför omfattande mark- och betongarbeten som sträcker sig över ett helt kvarter.



En dag med många inspirerande möten med studenter på GARM, LTU:s arbetsmarknadsdag för geosektionen.



Lindbäcks vinner markanvisningstävling i Umeå. Förslaget omfattar cirka 190 bostäder.

DECEMBER



Ett riktigt givande besök av Riksbyggen - Rum för hela livet Marknadsområde Bostad Norr med Harry Bertilsson i spetsen! Det var inspirerande att träffa ett så engagerat team som ställde många bra och relevanta frågor om våra hållbara badrumspoddar och produktionsprocesser.



Internationellt besök hos Podcomp AB! Vi välkomnade gäster hela vägen från Sydkorea och företaget Space Factory som besökte oss efter att ha hört talas om våra badrumspoddar och varit nyfikna på vår lösning.



Årets julgåva gick till två organisationer som gör skillnad: Läkare Utan Gränser - för att rädda liv och ge vård där behoven är störst. Stadsmissionens projekt "Bostad Först" - för att fler ska få en chans till eget hem och en ny start i livet.



Byggbranschen förtjänar sund konkurrens. Lindbäcks stöttar och deltar i nystartade NFSB - Nätverk för Seriosa Byggare. Genom NSFByd tydliggör vi vad som krävs för seriöst byggande, tar avstånd från fusk och osund konkurrens.

En hållbar hälsning!

Som hållbarhetsansvarig är det riktigt skoj att publicera en hållbarhetsredovisning enligt VSME. Vägen dit har inte varit spikrak – vi har hoppat på CSRD- och ESRS-tåget, bråstoppat vid Omnibusstationen och så till sist landat vid VSME. Papperstigern som hållbarhetsrapporteringen enligt CSRD såg ut att bli har istället blivit ett användbart sätt för oss att se på och angripa hållbarhetsfrågorna.

Systematiskt har vi med hjälp av den dubbla väsentlighetsbedömningen identifierat vilka väsentliga områden vi bör fokusera på, något vi kunnat dra nytta av i vårt strategiarbete. Transparens och jämförbarhet – två begrepp som är viktiga när man informerar om hållbarhet. Som verksamhet behöver man redovisa nuläget men även vart man har siktet inställt i framtiden. Här har arbetet med DVB och VSME hjälpt oss i rätt riktning.

Hållbarhetsrapporten får därmed ett lite annorlunda uttryck än tidigare års rapporter och lyfter tydligare våra väsentliga hållbarhetsområden. Vi inkluderar för första gången även våra delägda dotterbolag där vi är majoritetsägare, Podcomp och Vana mäter, i hållbarhetsrapporteringen.

För att säkerställa att vi strategiskt styr koncernen åt rätt, och samma, håll kände vi behov för ett krafttag och började med att ta fram koncern-gemensamma policyer; Hållbarhetspolicy, Arbetsmiljöpolicy, Uppförandekod och Integritetspolicy. Med de på plats har vi en plattform att arbeta från och kan tillsammans driva hållbarhetsfrågorna kommande år.

Målet om ett klimatneutralt Lindbäckskvarstår och vi har börjat staka ut vägen vi ska vandra för att nå dit. Åtgärder och aktiviteter vi kan ta för att nå delmålet, att under 2026 kunna erbjuda projekt med en klimatpåverkan på 125 kg CO₂e/BTA, är identifierade. Hur resan vidare mot 90 kg CO₂e/BTA ska se ut utformas i verksamheten under kommande år. Hållbarhet famnar

brett och en övergripande färdplan för hållbarhet där vi adresserar samtliga tre dimensioner; miljömässig, social och ekonomisk hållbarhet tar vi också tag i under 2026.

Summerar man hållbarhetsåret 2025 för Lindbäckskvar blir det blandade karameller, många söta och några sura. Arbetet med att förbereda för hållbarhetsrapportering i ny skepnad har inneburit större fokus på hållbarhetsfrågorna generellt på alla nivåer från styrelsen och genom hela organisationen, vilket bådår gott för framtiden. Cirkularitet och återbruk klättrar på agendan och vi slår rekord i andelen sorterat avfall vid våra byggplatser med i genomsnitt imponerande 87%. Vi har tagit ett krafttag kring utbildning i chefs- och ledarskap. Vi har genomfört interna revisioner av vår verksamhet inom områdena inköp, miljö och erfarenhetsprocessen som lyft fram mycket positivt och där vi tagit tag i de förbättringsområden som identifierades.

På den negativa sidan är krig i vårt närområde och Trumps förmåga att röra om och förvirra, bägge faktorer som skapar osäkerhet vilket i sin tur vridit fokus bort från hållbarhet mot ökad konkurrenskraft, säkerhet och ekonomisk tillväxt både i Sverige och EU. Dessutom försvårar högre råvaru-, el- och drivmedelspriser för många verksamheter, även för oss.

Vi väljer trots allt ett positivt framtidsscenario, inte genom att ignorera problem, utan genom att fokusera på möjligheter. Mycket ligger trots allt i våra egna händer. Därför har vi satt ambitiösa hållbarhetsmål för 2026! Vi engagerar oss också i flera forsknings- och utvecklingsprojekt som ökar vår kunskap och skapar engagemang, en förutsättning för att vi ska nå våra mål!



Annica Lindbäck, Hållbarhetsansvarig, Lindbäckskvar

VSME Index

Modul	Ämne	Område	Sida	Kommentar
Grund	Allmänna upplysningar	B1 - Grund för utarbetande	5-7	§ 24 b) Ingen upplysning har blivit utelämnad. § 24 c) Koncernens helägda och majoritetsägda bolag är inkluderade. § 24 e) iii Koncernens balansräkning i förhållande till ägarandel rapporteras. § 24 e) iv Koncernens omsättning i förhållande till ägarandel rapporteras. § 24 e) v Totalt antal anställda i samtliga bolag redovisas. § 25: Inga nya hållbarhetsrelaterade certifieringar eller märkningar har erhållits under året.
		B2 - Praxis, policyer och framtida initiativ för omställningen till en mer hållbar ekonomi	25-32	
	Miljömått	B3 - Energi och växthusgasutsläpp	28-29	§ 29: Energiförbrukning rapporteras i förhållande till ägarandel i företagen. § 30 a) och b): Utsläpp i scope 1 och 2 rapporteras i förhållande till ägarandel i företagen. § 31: Växthusgasintensiteten i Scope 1 och Scope 2 rapporteras i förhållande till ägarandel med enheten ton CO ₂ e/MSEK både platsbaserat och marknadsbaserat.
		B4 - Förorening av luft, vatten och mark	29-30	§ 32: Podcomp är skyldig att rapportera utsläpp av styren och stoft. Övriga bolag har inga motsvarande krav.
		B5 - Biologisk mångfald	30-31	§ 33: Verksamheterna i Öjebyn ligger i sekundär skyddszon för vattentäcksområde. Naturorienterade ytor utanför platsen är inte redovisad.
		B6 - Vatten	30	§ 35: Vattenförbrukning vid våra byggetableringar och mindre lokalkontor är inte mätt, och är begränsade till kontor och omklädningsrum. Vattenförbrukning rapporteras i förhållande till ägarandel.
		B7 - Resursanvändning, cirkulär ekonomi och avfallshantering	30-32	§ 38 a)-38c): Avfallsmängder rapporteras i förhållande till ägarandel.
	Sociala mått	B8 - Arbetskraft - Allmänna egenskaper	27	§ 39: Totalt antal anställda i samtliga i koncernens bolag per 31.12.2025 redovisas. A-talet FTE beräknas som genomsnitt över året och baserar sig på siffror rapporterat till Svenskt Näringsliv.
		B9 - Arbetskraft - Hälsa och säkerhet	27	§ 41 a) Baserar sig på antal rapporter rapporterat till Arbetsmiljöverket och beräknas enligt metodiken i VSME.
		B10 - Arbetskraft - Ersättning, kollektiva förhandlingar och utbildning	27	§ 42b): Uppges inte för Vana och Podcomp då de är färre än 150 anställda. § 42d): Information om utbildningstimmor per anställd finns inte tillgänglig och rapporteras därför inte.
Styrningsmått	B11 - Fällande dommar och böter för korruption	32		
Omfattande	Allmänna upplysningar	C1 - Strategi: Affärsmodell och hållbarhet - Relaterade initiativ	5-10	
		C2 - Beskrivning av praxis, policyer och framtida initiativ för omställningen till en mer hållbar ekonomi	19-24	§ 50: Utsläpp i Scope 3 rapporteras i förhållande till ägarandel i företaget. § 52: Baserat på Fastighetsägarnas vägledning och egen analys bedöms kategorierna § 3.7-3.10, 3.14 och 3.15 som ej relevanta för vår verksamhet och ingår därför inte i GHG beräkningen.
	Miljömått	C3 - Mål för minskade växthusgasutsläpp och klimatomställning	29	
		C4 - Klimatrisker	29	§ 57: Inga relevanta akuta klimatrelaterade faror eller omställningshändelser som skapar klimatrelaterade bruttorisker för företaget har identifierats. En fördjupad analys kommer utföras kommande år.
	Sociala mått	C5 - Ytterligare (allmänna) egenskaper som rör arbetskraften	7	
		C6 - Ytterligare information om arbetskraften - policyer och processer för mänskliga rättigheter	20-21	
		C7 - Allvarliga negativa människorättsincidenter	27	§ 62a): Vi har inte haft några incidenter inom vår egen arbetskraft som rör barnarbete, tvångsarbete, människohandel, diskriminering eller annat. § 62b): Ej relevant pga § 62a). § 62c): Känner inte till motsvarande bekräftade händelser i vår värdekedja, berörda samhällen, konsumenter eller slutanvändare.
Styrningsmått	C8 - Intäkter från viss verksamhet och underlag från EU's referensvärden	18	§ 63: Koncernen är inte verksam inom produktion av vapen, tobak, fossila bränslen eller kemikalier. § 64: Inga företag i koncernen är undantaget från några EU-referensvärden anpassade till Parisavtalet.	
	C9 - Könstilldelningskvoten i ledningsorganet	27		

Hållbara siffror 2025

92.8

procent av avfallet vid våra fabriker sorterades för återvinning eller återanvändning.

87.2

procent av avfallet vid våra byggarbetsplatser sorterades i fraktioner som gör det möjligt att återvinna eller återanvända.

18

procent av antalet anställda i vår fabrik är kvinnor.

1 276

badrumspoddar levererades av Podcomp.

154 kg

CO₂e/BTA – genomsnittliga klimatpåverkan från de under året levererande bostadsprojekten enligt lagen om klimatdeklarationer.

99.7

procent uthyrningsgrad för våra fastigheter

543

lägenheter överlämnades till våra kunder.

97.8

procent av inköpt el till vår verksamhet var förnybar.

57 682

km reste våra medarbetare med tåg.

770 000

kWh solet genererade fabriken solcellsanläggning.